

Dell™ Inspiron™ 11 서비스 설명서

[시작하기 전에](#)

[전지](#)

[키보드](#)

[손목 받침대](#)

[스피커](#)

[하드 드라이브](#)

[메모리 모듈](#)

[손목 받침대 브래킷](#)

[LED 보드](#)

[프로세서 팬](#)

[Bluetooth 무선 기술을 사용한 내장형 카드](#)

[코인 셀 전지](#)

[무선 미니 카드](#)

[프로세서 방열판](#)

[메모리 및 프로세서 보드](#)

[I/O 보드](#)

[AC 어댑터 커넥터](#)

[디스플레이](#)

[카메라 보드](#)

[시스템 보드](#)

[BIOS 플래시](#)

[기본 사양](#)

주, 주의 및 경고



주: 주는 컴퓨터를 보다 효율적으로 사용하는 데 도움을 주는 중요 정보를 제공합니다.



주의: 주의는 하드웨어의 손상 또는 데이터 유실 위험을 설명하며 이러한 문제를 방지할 수 있는 방법을 알려줍니다.



경고: 경고는 재산상의 피해나 심각한 부상 또는 사망을 유발할 수 있는 위험이 있음을 알려줍니다.

이 문서의 정보는 사전 통보 없이 변경될 수 있습니다.
© 2009 Dell Inc. 저작권 본사 소유.

Dell Inc.의 서면 승인 없이 어떠한 방식으로든 본 자료를 무단 복제하는 행위는 엄격히 금지됩니다.

본 설명서에 사용된 상표: Dell, DELL 로고 및 Inspiron은 Dell Inc.의 상표입니다. Bluetooth는 Bluetooth SIG, Inc. 소유의 등록 상표이며 라이선스 계약에 따라 Dell에서 사용됩니다. Microsoft, Windows, Windows Vista 및 Windows Vista 시작 단추 로고는 미국 및/또는 기타 국가/지역에서 Microsoft Corporation의 상표 또는 등록 상표입니다. Intel, Celeron 및 Pentium은 미국 및 기타 국가/지역에서 Intel Corporation의 상표입니다.

본 설명서에서 특정 회사의 상표 및 회사 이름 또는 제품을 지칭하기 위해 기타 상표나 상호를 사용할 수도 있습니다. Dell Inc.는 자사가 소유하고 있는 것 이외의 타사 소유 상표 및 상표명에 대한 어떠한 소유권도 갖고 있지 않습니다.

정규 모델 P03T 시리즈, 정규 유형: P03T001

2009년 8월 Rev. A00

[목차 페이지로 돌아가기](#)

AC 어댑터 커넥터

Dell™ Inspiron™ 11 서비스 설명서

- [AC 어댑터 커넥터 분리](#)
- [AC 어댑터 커넥터 설치](#)

경고: 컴퓨터 내부에서 작업하기 전에 컴퓨터와 함께 제공된 안전 정보를 읽어봅니다. 자세한 안전 모범 사례 정보는 Regulatory Compliance(규정 준수) 홈 페이지(www.dell.com/regulatory_compliance)를 참조하십시오.

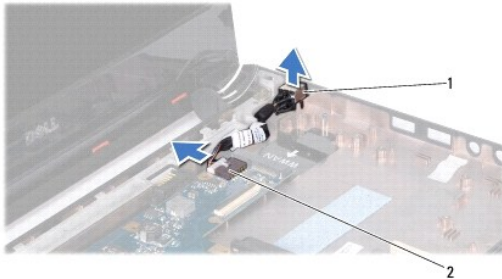
주의: 컴퓨터 수리 작업은 공인된 서비스 기술자만 수행해야 합니다. Dell™의 승인을 받지 않은 서비스 작업으로 인한 손상에 대해서는 보증을 받을 수 없습니다.

주의: 정전기 방전을 방지하려면 손목 접지대를 사용하거나 도색되지 않은 금속 표면(예: 컴퓨터의 커넥터)을 주기적으로 만져 접지합니다.

주의: 시스템 보드의 손상을 방지하려면 컴퓨터 내부에서 작업하기 전에 주 전지([전지 분리](#) 참조)를 분리합니다.

AC 어댑터 커넥터 분리

1. [시작하기 전에](#)의 절차를 따릅니다.
2. 전지를 분리합니다([전지 분리](#) 참조).
3. 키보드를 분리합니다([키보드 분리](#) 참조).
4. 손목 받침대를 분리합니다([손목 받침대 분리](#) 참조).
5. I/O 보드의 스피커 케이블 커넥터에서 스피커 케이블을 분리합니다([스피커 분리](#) 참조).
6. 하드 드라이브를 분리합니다([하드 드라이브 분리](#) 참조).
7. 메모리 모듈을 분리합니다([메모리 모듈 분리](#) 참조).
8. 손목 받침대 브래킷을 분리합니다([손목 받침대 브래킷 분리](#) 참조).
9. I/O 보드를 분리합니다([I/O 보드 분리](#) 참조).
10. 해당하는 경우 WWAN 카드에서 안테나 케이블을 분리합니다([WWAN 카드 분리](#) 참조).
11. 해당하는 경우 WLAN 카드에서 안테나 케이블을 분리합니다([WLAN 카드 분리](#) 참조).
12. 케이블 배선을 기록하고 라우팅 가이드에서 조심스럽게 미니 카드 안테나 케이블을 분리합니다.
13. 시스템 보드 커넥터에서 AC 어댑터 커넥터 케이블을 분리합니다.
14. AC 어댑터 커넥터를 들어 올려 컴퓨터 베이스에서 분리합니다.



1	AC 어댑터 커넥터	2	시스템 보드 커넥터
---	------------	---	------------

AC 어댑터 커넥터 설치

1. [시작하기 전에](#)의 절차를 따릅니다.
2. AC 어댑터 커넥터를 시스템 보드에 놓습니다.
3. AC 어댑터 커넥터 케이블을 시스템 보드 커넥터에 연결합니다.
4. 라우팅 가이드를 통해 미니 카드 안테나 케이블을 배선합니다.
5. 해당하는 경우 WWAN 카드에서 안테나 케이블을 연결합니다([WWAN 카드 장착](#) 참조).
6. 해당하는 경우 WLAN 카드에서 안테나 케이블을 연결합니다([WLAN 카드 장착](#) 참조).
7. I/O 보드를 장착합니다([I/O 보드 장착](#) 참조).
8. 손목 받침대 브래킷을 장착합니다([손목 받침대 브래킷 장착](#) 참조).
9. 메모리 모듈을 장착합니다([메모리 모듈 장착](#) 참조).
10. 하드 드라이브를 장착합니다([하드 드라이브 장착](#) 참조).
11. 스피커 케이블을 I/O 보드의 스피커 케이블 커넥터에 연결합니다([스피커 장착](#) 참조).
12. 손목 받침대를 장착합니다([손목 받침대 장착](#) 참조).
13. 키보드를 장착합니다([키보드 장착](#) 참조).
14. 전지를 장착합니다([전지 장착](#) 참조).

△ 주의: 컴퓨터의 전원을 켜기 전에 나사를 모두 장착하고 컴퓨터 내부에 남아 있는 나사가 없는지 확인합니다. 이렇게 하지 않으면 컴퓨터가 손상될 수 있습니다.

[목록 페이지로 돌아가기](#)

[목차 페이지로 돌아가기](#)

시작하기 전에

Dell™ Inspiron™ 11 서비스 설명서

- [권장 도구](#)
- [컴퓨터 끄기](#)
- [컴퓨터 내부에서 작업하기 전에](#)

이 설명서에서는 컴퓨터 구성요소를 분리 및 설치하는 절차에 대해 설명합니다. 특별한 언급이 없는 한, 각 절차의 전제 조건은 다음과 같습니다.

1. [컴퓨터 끄기](#) 및 [컴퓨터 내부에서 작업하기 전에](#)에 설명된 단계를 수행했습니다.
1. 컴퓨터와 함께 제공된 안전 정보를 읽었습니다.
1. 분리 절차를 역순으로 수행하여 구성요소를 장착하거나 별도로 구입한 경우 설치할 수 있습니다.



권장 도구

본 설명서의 절차를 수행하는 데 다음 도구가 필요할 수 있습니다.

1. 소형 납작 드라이버
1. 십자 드라이버
1. 플라스틱 스크라이브
1. support.dell.com에서 제공하는 BIOS 실행 업데이트 프로그램

컴퓨터 끄기

주의: 데이터 유실을 방지하려면 컴퓨터를 끄기 전에 열려 있는 모든 파일을 저장하고 닫은 다음 사용 중인 모든 프로그램을 종료합니다.

1. 열려 있는 모든 파일을 저장하고 닫은 다음 사용 중인 모든 프로그램을 종료합니다.
2. 시작  을 클릭하고 화살표  를 클릭한 다음 시스템 종료 를 클릭하여 운영 체제를 종료합니다.
3. 컴퓨터의 전원이 꺼져 있는지 확인합니다. 운영 체제를 종료할 때 컴퓨터가 자동으로 꺼지지 않으면 컴퓨터가 꺼질 때까지 전원 단추를 계속 누르고 있습니다.

컴퓨터 내부에서 작업하기 전에

컴퓨터의 손상을 방지하고 안전하게 작업하려면 다음 안전 지침을 따릅니다.

경고: 컴퓨터 내부에서 작업하기 전에 컴퓨터와 함께 제공된 안전 정보를 읽어봅니다. 자세한 안전 모범 사례 정보는 Regulatory Compliance(규정 준수) 홈 페이지(www.dell.com/regulatory_compliance)를 참조하십시오.

주의: 정전기 방전을 방지하려면 손목 접지대를 사용하거나 도색되지 않은 금속 표면(예: 컴퓨터의 커넥터)을 주기적으로 만져 접지합니다.

주의: 구성요소 및 카드를 조심스럽게 다룹니다. 구성요소 또는 카드의 단자를 만지지 마십시오. 카드를 잡을 때는 모서리나 금속 장착 브래킷을 잡습니다. 프로세서와 같은 구성요소를 잡을 때는 핀이 아닌 모서리를 잡습니다.

주의: 컴퓨터 수리 작업은 공인된 서비스 기술자만 수행해야 합니다. Dell에서 공인하지 않은 서비스 작업으로 인한 손상에 대해서는 보증을 받을 수 없습니다.

주의: 케이블을 분리할 경우 케이블을 직접 잡아 당기지 말고 해당 커넥터나 당김 탭을 잡고 분리합니다. 일부 케이블에는 잠금 탭이 있는 커넥터가 달려 있으므로 이와 같은 종류의 케이블을 분리하는 경우에는 잠금 탭을 누르고 분리합니다. 커넥터를 잡아 당길 때는 커넥터 핀이 구부러지지 않도록 수평으로 잡아 당깁니다. 케이블을 연결하기 전에 두 커넥터의 방향이 올바르게 정렬되었는지도 확인합니다.

주의: 컴퓨터의 손상을 방지하려면 컴퓨터 내부에서 작업하기 전에 다음 단계를 수행합니다.

1. 컴퓨터 덮개가 굽히지 않도록 작업대 표면이 평평하고 깨끗한지 확인합니다.
2. 컴퓨터([컴퓨터 끄기](#) 참조) 및 연결된 모든 장치의 전원을 끕니다.

주의: 네트워크 케이블을 분리하려면 먼저 컴퓨터에서 케이블을 분리한 다음 네트워크 장치에서 케이블을 분리합니다.

3. 컴퓨터에서 전화선이나 네트워크 케이블을 모두 분리합니다.
4. 메모리 카드 판독기에서 설치된 카드를 모두 눌러서 꺼냅니다.
5. 컴퓨터 및 모든 연결된 장치를 전원 콘센트에서 분리합니다.
6. 컴퓨터에서 연결된 장치를 모두 분리합니다.

△ **주의:** 시스템 보드의 손상을 방지하려면 컴퓨터 내부에서 작업하기 전에 주 전지([전지 분리 참조](#))를 분리합니다.

7. 전지를 분리합니다([전지 분리 참조](#)).
8. 컴퓨터를 바로 세우고 디스플레이를 연 다음 전원 단추를 눌러 시스템 보드를 잠지합니다.


[목차 페이지로 돌아가기](#)

[목차 페이지로 돌아가기](#)

BIOS 플래싱

Dell™ Inspiron™ 11 서비스 설명서

1. AC 어댑터가 연결되고 주 전자가 올바르게 설치되었으며 네트워크 케이블이 연결되었는지 확인합니다.
2. 컴퓨터를 켭니다.
3. [support.dell.com](#)에서 해당 컴퓨터의 최신 BIOS 업데이트 파일을 찾습니다.
4. **Drivers & Downloads**(드라이버 및 다운로드)→**Select Model**(모델 선택)을 클릭합니다.
5. **Select Your Product Family**(제품군 선택) 목록에서 제품 유형을 선택합니다.
6. **Select Your Product Line**(제품 계열 선택) 목록에서 제품 브랜드를 선택합니다.
7. **Select Your Product Model**(제품 모델 선택) 목록에서 제품 모델 번호를 선택합니다.

 **주:** 다른 모델을 선택한 경우 처음부터 다시 시작하려면 메뉴 오른쪽 상단에 있는 **Start Over**(처음부터 다시 시작)를 클릭합니다.

8. **Confirm**(확인)을 클릭합니다.
9. 결과 목록이 화면에 나타납니다. **BIOS**를 클릭합니다.
10. 최신 BIOS 파일을 다운로드하려면 **Download Now**(지금 다운로드)를 클릭합니다.
파일 다운로드 창이 나타납니다.
11. 파일을 바탕 화면에 저장하려면 **저장**을 클릭합니다. 바탕 화면으로 파일이 다운로드됩니다.
12. **다운로드 완료** 창이 나타나면 **닫기**를 클릭합니다.
바탕 화면에 파일 아이콘이 표시되며 해당 아이콘 이름은 다운로드한 BIOS 업데이트 파일의 이름과 같습니다.
13. 바탕 화면에서 파일 아이콘을 두 번 클릭하고 화면의 절차를 따릅니다.

[목차 페이지로 돌아가기](#)

[목차 페이지로 돌아가기](#)

Bluetooth 무선 기술을 사용한 내장형 카드

Dell™ Inspiron™ 11 서비스 설명서

- [Bluetooth 카드 분리](#)
- [Bluetooth 카드 장착](#)

경고: 컴퓨터 내부에서 작업하기 전에 컴퓨터와 함께 제공된 안전 정보를 읽어봅니다. 자세한 안전 모범 사례 정보는 Regulatory Compliance(규정 준수) 홈 페이지(www.dell.com/regulatory_compliance)를 참조하십시오.

주의: 컴퓨터 수리 작업은 공인된 서비스 기술자만 수행해야 합니다. Dell™의 승인을 받지 않은 서비스 작업으로 인한 손상에 대해서는 보증을 받을 수 없습니다.

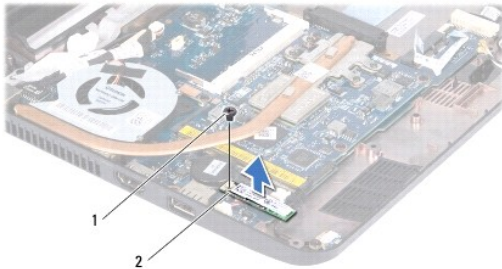
주의: 정전기 방전을 방지하려면 손목 접지대를 사용하거나 도색되지 않은 금속 표면(예: 컴퓨터의 커넥터)을 주기적으로 만져 접지합니다.

주의: 시스템 보드의 손상을 방지하려면 컴퓨터 내부에서 작업하기 전에 주 전지([전지 분리](#) 참조)를 분리합니다.

Bluetooth® 무선 기술을 사용한 카드를 컴퓨터와 함께 주문한 경우, 카드는 이미 설치되어 있습니다.

Bluetooth 카드 분리

1. [시작하기 전에](#)의 절차를 따릅니다.
2. 전지를 분리합니다([전지 분리](#) 참조).
3. 키보드를 분리합니다([키보드 분리](#) 참조).
4. 손목 받침대를 분리합니다([손목 받침대 분리](#) 참조).
5. I/O 보드의 스피커 케이블 커넥터에서 스피커 케이블을 분리합니다([스피커 분리](#) 참조).
6. 하드 드라이브를 분리합니다([하드 드라이브 분리](#) 참조).
7. 메모리 모듈을 분리합니다([메모리 모듈 분리](#) 참조).
8. 손목 받침대 브래킷을 분리합니다([손목 받침대 브래킷 분리](#) 참조).
9. Bluetooth 카드를 시스템 보드에 고정시키는 나사를 분리합니다.
10. Bluetooth 카드를 들어 올려 시스템 보드 커넥터에서 분리합니다.




1	나사	2	Bluetooth 카드
---	----	---	--------------

Bluetooth 카드 장착

1. [시작하기 전에](#)의 절차를 따릅니다.
2. Bluetooth 카드의 커넥터를 시스템 보드의 커넥터에 맞추고 조심스럽게 눌러 넣습니다.

3. Bluetooth 카드를 시스템 보드에 고정시키는 나사를 장착합니다.
4. 손목 받침대 브래킷을 장착합니다([손목 받침대 브래킷 장착](#) 참조).
5. 메모리 모듈을 장착합니다([메모리 모듈 장착](#) 참조).
6. 하드 드라이브를 장착합니다([하드 드라이브 장착](#) 참조).
7. 스피커 케이블을 I/O 보드의 스피커 케이블 커넥터에 연결합니다([스피커 장착](#) 참조).
8. 손목 받침대를 장착합니다([손목 받침대 장착](#) 참조).
9. 키보드를 장착합니다([키보드 장착](#) 참조).
10. 전지를 장착합니다([전지 장착](#) 참조).

 **주의:** 컴퓨터의 전원을 켜기 전에 나사를 모두 장착하고 컴퓨터 내부에 남아 있는 나사가 없는지 확인합니다. 이렇게 하지 않으면 컴퓨터가 손상될 수 있습니다.

[목차 페이지로 돌아가기](#)

[목록 페이지로 돌아가기](#)

카메라 보드

Dell™ Inspiron™ 11 서비스 설명서

- [카메라 보드 분리](#)
- [카메라 보드 장착](#)

경고: 컴퓨터 내부에서 작업하기 전에 컴퓨터와 함께 제공된 안전 정보를 읽어봅니다. 자세한 안전 모범 사례 정보는 Regulatory Compliance(규정 준수) 홈 페이지(www.dell.com/regulatory_compliance)를 참조하십시오.

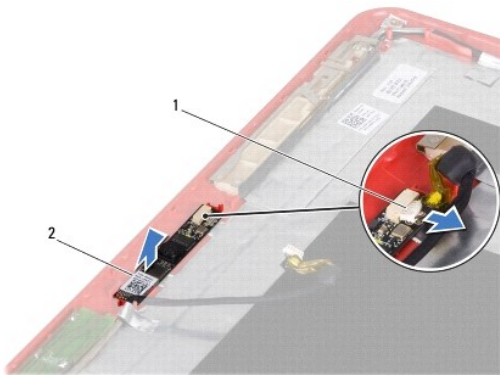
주의: 컴퓨터 수리 작업은 공인된 서비스 기술자만 수행해야 합니다. Dell™의 승인을 받지 않은 서비스 작업으로 인한 손상에 대해서는 보증을 받을 수 없습니다.

주의: 정전기 방전을 방지하려면 손목 접지대를 사용하거나 도색되지 않은 금속 표면(예: 컴퓨터의 커넥터)을 주기적으로 만져 접지합니다.

주의: 시스템 보드의 손상을 방지하려면 컴퓨터 내부에서 작업하기 전에 주 전지([전지 분리](#) 참조)를 분리합니다.

카메라 보드 분리

1. [시작하기 전에](#)의 절차를 따릅니다.
2. 전지를 분리합니다([전지 분리](#) 참조).
3. 키보드를 분리합니다([키보드 분리](#) 참조).
4. 손목 받침대를 분리합니다([손목 받침대 분리](#) 참조).
5. I/O 보드의 스피커 케이블 커넥터에서 스피커 케이블을 분리합니다([스피커 분리](#) 참조).
6. 하드 드라이브를 분리합니다([하드 드라이브 분리](#) 참조).
7. 메모리 모듈을 분리합니다([메모리 모듈 분리](#) 참조).
8. 손목 받침대 브래킷을 분리합니다([손목 받침대 브래킷 분리](#) 참조).
9. 디스플레이 조립품을 분리합니다([디스플레이 조립품 분리](#) 참조).
10. 연결식 램을 분리합니다([연결식 램 분리](#) 참조).
11. 디스플레이 베젤을 분리합니다([디스플레이 베젤 분리](#) 참조).
12. 디스플레이 패널을 분리합니다([디스플레이 패널 분리](#) 참조).
13. 카메라 보드의 커넥터에서 카메라 케이블을 분리합니다.
14. 카메라 보드를 들어 올려 디스플레이 후면 덮개에서 분리합니다.



1	카메라 케이블 커넥터	2	카메라 보드
---	-------------	---	--------

카메라 보드 장착

1. [시작하기 전에](#)의 절차를 따릅니다.
2. 디스플레이 덮개에 카메라 보드를 장착합니다.
3. 카메라 케이블을 카메라 보드의 커넥터에 연결합니다.
4. 디스플레이 패널을 장착합니다([디스플레이 패널 장착](#) 참조).
5. 디스플레이 베젤을 장착합니다([디스플레이 베젤 장착](#) 참조).
6. 연결선 램을 장착합니다([연결선 램 장착](#) 참조).
7. 디스플레이 조립품을 장착합니다([디스플레이 조립품 장착](#) 참조).
8. 손목 받침대 브래킷을 장착합니다([손목 받침대 브래킷 장착](#) 참조).
9. 메모리 모듈을 장착합니다([메모리 모듈 장착](#) 참조).
10. 하드 드라이브를 장착합니다([하드 드라이브 장착](#) 참조).
11. I/O 보드의 스피커 케이블 커넥터에 스피커 케이블을 연결합니다([스피커 장착](#) 참조).
12. 손목 받침대를 장착합니다([손목 받침대 장착](#) 참조).
13. 키보드를 장착합니다([키보드 장착](#) 참조).
14. 전지를 장착합니다([전지 장착](#) 참조).

△ 주의: 컴퓨터의 전원을 켜기 전에 나사를 모두 장착하고 컴퓨터 내부에 남아 있는 나사가 없는지 확인합니다. 이렇게 하지 않으면 컴퓨터가 손상될 수 있습니다.

[목차 페이지로 돌아가기](#)

[목록 페이지로 돌아가기](#)

기본 사양

Dell™ Inspiron™ 11 서비스 설명서

이 항목에서는 컴퓨터 설치, 컴퓨터의 드라이버 업데이트, 컴퓨터 업그레이드 시 필요한 정보를 제공합니다.



주: 제품은 지역에 따라 다를 수 있습니다. 컴퓨터 구성에 대한 자세한 내용은 [시작](#) → [도움말 및 지원](#)을 클릭하고 옵션을 선택하여 컴퓨터에 대한 정보를 확인합니다.

프로세서	
종류	Intel® Celeron® Intel Pentium®
외부 버스 주파수	800MHz
L2 캐시	1MB 또는 2MB
메모리	
커넥터	내부 접근 가능한 SO-DIMM 소켓 1개
메모리 종류	800MHz DDR2
가능한 메모리 구성	1GB, 2GB 또는 4GB
컴퓨터 정보	
시스템 칩셋	Intel GS45
데이터 버스 폭	64비트
DRAM 버스 폭	단일 채널 64비트 버스
프로세서 주소 버스 폭	32비트
플래시 EPROM	1MB
통신	
네트워크 어댑터	시스템 보드의 10/100 이더넷 LAN
무선	WiFi 기술을 사용한 내장형 WLAN 미니 카드 선택사양의 WWAN 및 Bluetooth® 미니 카드
비디오	
UMA:	
비디오 종류	시스템 보드에 내장
비디오 컨트롤러	내장형 Intel GS45 UMA
비디오 메모리	시스템 메모리 용량에 따라 달라짐
LCD 인터페이스	저전압차 신호(LVDS)
오디오	
오디오 종류	4 채널 고품질(HD) 오디오
오디오 컨트롤러	Realtek ALC272
내부 인터페이스	Intel 고품질(HD) 오디오
스피커	1.0와트 스피커 1개
포트 및 커넥터	
오디오	마이크로폰 커넥터 1개, 모노 헤드폰/스테레오 커넥터 1개
미니 카드	전체 크기 미니 카드 슬롯 1개 및 절반 크기 미니 카드 슬롯 1개, 듀얼 인터페이스 지원
네트워크 어댑터	RJ45 커넥터 1개

USB	4핀 USB 2.0 호환 커넥터 2개 4핀 전원 USB 2.0 호환 커넥터 1개	
HDMI	HDMI 커넥터 1개	
디스플레이		
종류	11.6인치 HD+ WLED(TrueLife)	
치수:		
높이	144mm(5.7인치)	
너비	256.12mm(10.1인치)	
대각선	293.83mm(11.6인치)	
최대 해상도	262K 색상에서 1366 x 768	
재생률	60Hz	
작동 범위	0(닫힘) ~ 135°	
휘도	180cd/m²(최소), 200cd/m²(일반)	
가시 범위:		
수평	±40°(최소)	
수직	+15°/-30°(최소)	
픽셀 피치	0.1875 x 0.1875mm	
제어부	키보드 바로 가기를 통해 밝기를 조정할 수 있습니다(자세한 내용은 하드 드라이브 또는 support.dell.com 의 Dell 기술 설명서 참조).	
키보드(후면 발광)		
키 개수	86(미국), 87(영국/브라질), 90(일본)	
레이아웃	QWERTY	
카메라		
픽셀	130만 화소	
비디오 해상도	30fps에서 640 x 480(최대)	
대각선 가시 범위	66°	
터치패드		
X/Y 위치 해상도(그래픽 표 모드)	240cpi	
크기:		
너비	84.45mm(3.32인치) 센서 활성 영역	
높이	41.6mm(1.64인치) 직사각형	
전지		
종류	3셀 리튬 이온	6셀 리튬 이온
속성	3셀	6셀
깊이	23.1mm(0.91인치)	45.62mm(1.80인치)
높이	39.04mm(1.54인치)	45.7mm(1.80인치)
너비	204.14mm(8.04인치)	214.0mm(8.42인치)
무게	0.165kg(0.36lb)	0.350kg(0.77lb)
전압	11.1VDC	11.1VDC
컴퓨터가 꺼져 있을 때 충전 시간(평균)	3시간(3셀)	4시간(6셀)
작동 시간	전지 작동 시간은 작동 상태에 따라 다르고 전원 집중 사용 시 현저히 낮아질 수 있습니다. 자세한 내용은 하드 드라이브 또는 support.dell.com 의 Dell 기술 설명서를 참조하십시오.	
수명(평균)	300회 방전/충전 반복	
온도 범위:		
작동 시	0~35°C(32~95°F)	
보관 시	-40~65°C(-40~149°F)	
규인 셀 전지	CR-2032	

AC 어댑터	
입력 전압	100~240VAC
입력 전류(최대)	1.5A
입력 주파수	50~60Hz
출력 전원	65W
출력 전류	3.34A(지속)
정격 출력 전압	19.5 ± 1VDC
치수:	
높이	16mm(0.63인치)
너비	66mm(2.6인치)
깊이	127mm(5인치)
무게(케이블 제외)	0.25kg(0.55lb)
온도 범위:	
작동 시	0~35°C(32~95°F)
보관 시	-30~65°C(-22~149°F)
규격	
높이	16.4~25.8mm(0.64~1.01인치)
너비	292mm(11.49인치)
깊이	214mm(8.42인치)
무게(3셀 전지 포함):	
더 가볍게 구성 가능	1.35kg(2.98lb)
컴퓨터 환경	
온도 범위:	
작동 시	0~35°C(32~95°F)
보관 시	-40~65°C(-40~149°F)
상대 습도(최대):	
작동 시	10~90%(비응축)
보관 시	5~90%(비응축)
최대 진동(사용자 환경을 시뮬레이션하는 임의의 진동 스펙트럼 사용):	
작동 시	0.66GRMS
비작동 시	1.3GRMS
최대 충격(작동 시: 하드 드라이브에서 Dell Diagnostics 작동 시 2ms의 반파장 사인파 펄스로 측정, 비작동 시: 헤드 파크 위치의 하드 드라이브 및 2ms의 반파장 사인파 펄스로 측정):	
작동 시	110GRMS
비작동 시	160GRMS
고도(최대):	
작동 시	-15.2~3048m(-50~10,000ft)
보관 시	-15.2~10,668m(-50~35,000ft)
공기 오염 수준	ISA-S71.04-1985에서 정의한 G2 이하

[목록 페이지로 돌아가기](#)

[목록 페이지로 돌아가기](#)

메모리 및 프로세서 보드

Dell™ Inspiron™ 11 서비스 설명서

- [메모리 및 프로세서 보드 분리](#)
- [메모리 및 프로세서 보드 장착](#)

경고: 컴퓨터 내부에서 작업하기 전에 컴퓨터와 함께 제공된 안전 정보를 읽어봅니다. 자세한 안전 모범 사례 정보는 Regulatory Compliance(규정 준수) 홈 페이지(www.dell.com/regulatory_compliance)를 참조하십시오.

주의: 컴퓨터 수리 작업은 공인된 서비스 기술자만 수행해야 합니다. Dell™의 승인을 받지 않은 서비스 작업으로 인한 손상에 대해서는 보증을 받을 수 없습니다.

주의: 정전기 방전을 방지하려면 손목 접지대를 사용하거나 도색되지 않은 금속 표면(예: 컴퓨터의 커넥터)을 주기적으로 만져 접지합니다.

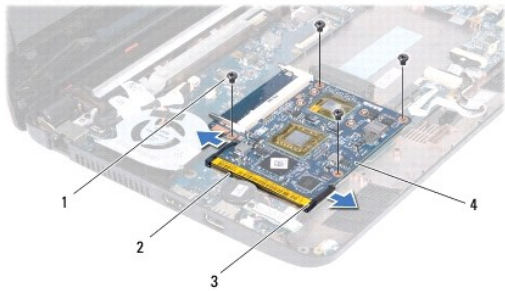
주의: 시스템 보드의 손상을 방지하려면 컴퓨터 내부에서 작업하기 전에 주 전지([전지 분리](#) 참조)를 분리합니다.

메모리 및 프로세서 보드 분리

1. [시작하기 전에](#)의 절차를 따릅니다.
2. 전지를 분리합니다([전지 분리](#) 참조).
3. 키보드를 분리합니다([키보드 분리](#) 참조).
4. 손목 받침대를 분리합니다([손목 받침대 분리](#) 참조).
5. I/O 보드의 스피커 케이블 커넥터에서 스피커 케이블을 분리합니다([스피커 분리](#) 참조).
6. 하드 드라이브를 분리합니다([하드 드라이브 분리](#) 참조).
7. 메모리 모듈을 분리합니다([메모리 모듈 분리](#) 참조).
8. 손목 받침대 브래킷을 분리합니다([손목 받침대 브래킷 분리](#) 참조).
9. 프로세서 방열판을 분리합니다([프로세서 방열판 분리](#) 참조).

주의: 컴퓨터에서 메모리 및 프로세서 보드를 분리한 경우, 정전기 방지 포장재로 포장하여 보관합니다(컴퓨터와 함께 제공된 안전 지침의 "정전기 방지 방지" 참조).

10. 메모리 및 프로세서 보드를 컴퓨터 베이스에 고정하는 나사 4개를 분리합니다.
11. 보드가 튀어 나올 때까지 메모리 및 프로세서 보드 커넥터의 한쪽에 있는 보호 클립을 손끝으로 조심스럽게 벌립니다.



1 나사(4개)	2 메모리 및 프로세서 보드 커넥터
3 고정 클립(2개)	4 메모리 및 프로세서 보드

12. 메모리 및 프로세서 보드를 들어 올려 시스템 보드에서 분리합니다.

메모리 및 프로세서 보드 장착

1. [시작하기 전에](#)의 절차를 따릅니다.
2. 메모리 및 프로세서 보드의 노치를 커넥터의 탭에 맞춥니다.
3. 메모리 및 프로세서 보드를 30도 각도로 슬롯에 단단히 밀어 넣고 딸깍 소리가 나면서 제자리에 고정될 때까지 메모리 및 프로세서 보드를 아래로 눌러 넣습니다. 소리가 나지 않으면 메모리 및 프로세서 보드를 분리했다가 다시 설치합니다.
4. 메모리 및 프로세서 보드를 시스템 보드에 고정하는 나사 4개를 장착합니다.
5. 프로세서 방열판을 장착합니다([프로세서 방열판 장착](#) 참조).
6. 손목 받침대 브래킷을 장착합니다([손목 받침대 브래킷 장착](#) 참조).
7. 메모리 모듈을 장착합니다([메모리 모듈 장착](#) 참조).
8. 하드 드라이브를 장착합니다([하드 드라이브 장착](#) 참조).
9. 스피커 케이블을 I/O 보드의 스피커 케이블 커넥터에 연결합니다([스피커 장착](#) 참조).
10. 손목 받침대를 장착합니다([손목 받침대 장착](#) 참조).
11. 키보드를 장착합니다([키보드 장착](#) 참조).
12. 전지를 장착합니다([전지 장착](#) 참조).

△ 주의: 컴퓨터의 전원을 켜기 전에 나사를 모두 장착하고 컴퓨터 내부에 남아 있는 나사가 없는지 확인합니다. 이렇게 하지 않으면 컴퓨터가 손상될 수 있습니다.

[목차 페이지로 돌아가기](#)

[목록 페이지로 돌아가기](#)

프로세서 방열판

Dell™ Inspiron™ 11 서비스 설명서

- [프로세서 방열판 분리](#)
- [프로세서 방열판 장착](#)

경고: 컴퓨터 내부에서 작업하기 전에 컴퓨터와 함께 제공된 안전 정보를 읽어봅니다. 자세한 안전 모범 사례 정보는 Regulatory Compliance(규정 준수) 홈 페이지(www.dell.com/regulatory_compliance)를 참조하십시오.

경고: 프로세서 방열판이 뜨거울 때 컴퓨터에서 분리하는 경우에는 프로세서 방열판의 금속 부분을 만지지 마십시오.

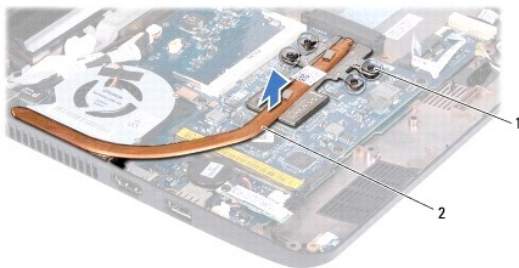
주의: 컴퓨터 수리 작업은 공인된 서비스 기술자만 수행해야 합니다. Dell™의 승인을 받지 않은 서비스 작업으로 인한 손상에 대해서는 보증을 받을 수 없습니다.

주의: 정전기 방전을 방지하려면 손목 접지대를 사용하거나 도색되지 않은 금속 표면(예: 컴퓨터의 커넥터)을 주기적으로 만져 접지합니다.

주의: 시스템 보드의 손상을 방지하려면 컴퓨터 내부에서 작업하기 전에 주 전지([전지 분리](#) 참조)를 분리합니다.

프로세서 방열판 분리

1. [시작하기 전에](#)의 절차를 따릅니다.
2. 전지를 분리합니다([전지 분리](#) 참조).
3. 키보드를 분리합니다([키보드 분리](#) 참조).
4. 손목 받침대를 분리합니다([손목 받침대 분리](#) 참조).
5. I/O 보드의 스피커 케이블 커넥터에서 스피커 케이블을 분리합니다([스피커 분리](#) 참조).
6. 하드 드라이브를 분리합니다([하드 드라이브 분리](#) 참조).
7. 메모리 모듈을 분리합니다([메모리 모듈 분리](#) 참조).
8. 손목 받침대 브래킷을 분리합니다([손목 받침대 브래킷 분리](#) 참조).
9. 프로세서 방열판에 표시된 번호 순서대로 프로세서 방열판을 시스템 보드에 고정하는 조임 나사 4개를 분리합니다.



1 | 조임 나사(4개) | 2 | 프로세서 방열판

주의: 프로세서의 최대 냉각 기능을 보장하려면 프로세서 방열판 조립품의 열 전달 영역을 만지지 마십시오. 피부의 오염은 열 패드의 열 전달 기능을 저하시킬 수 있습니다.


10. 프로세서 방열판을 들어 올려 시스템 보드에서 분리합니다.

프로세서 방열판 장착

주: 이 절차에서는 프로세서 방열판을 이미 분리하고 장착할 준비가 된 것으로 가정합니다.

주: 원래 방열판을 장착하는 경우 원래의 열 패드를 다시 사용할 수 있습니다. 방열판을 교체할 경우 키트에 제공된 열 패드를 사용하여 열 전도성을 확보합니다.

1. [시작하기 전에](#)의 절차를 따릅니다.
2. 프로세서 방열판을 시스템 보드에 놓습니다.
3. 프로세서 방열판의 조임 나사 4개를 시스템 보드의 나사 구멍에 맞추고, 프로세서 방열판에 표시된 순서대로 나사를 조입니다.
4. 손목 받침대 브래킷을 장착합니다([손목 받침대 브래킷 장착](#) 참조).
5. 메모리 모듈을 장착합니다([메모리 모듈 장착](#) 참조).
6. 하드 드라이브를 장착합니다([하드 드라이브 장착](#) 참조).
7. 스피커 케이블을 I/O 보드의 스피커 케이블 커넥터에 연결합니다([스피커 장착](#) 참조).
8. 손목 받침대를 장착합니다([손목 받침대 장착](#) 참조).
9. 키보드를 장착합니다([키보드 장착](#) 참조).
10. 전지를 장착합니다([전지 장착](#) 참조).

 **주의:** 컴퓨터의 전원을 켜기 전에 나사를 모두 장착하고 컴퓨터 내부에 남아 있는 나사가 없는지 확인합니다. 이렇게 하지 않으면 컴퓨터가 손상될 수 있습니다.

[목차 페이지로 돌아가기](#)

[목차 페이지로 돌아가기](#)

디스플레이

Dell™ Inspiron™ 11 서비스 설명서

- [디스플레이 조립품](#)
- [연결식 랜](#)
- [디스플레이 베젤](#)
- [디스플레이 패널 브래킷](#)
- [디스플레이 패널](#)

경고: 컴퓨터 내부에서 작업하기 전에 컴퓨터와 함께 제공된 안전 정보를 읽어봅니다. 자세한 안전 모범 사례 정보는 Regulatory Compliance(규정 준수) 홈 페이지(www.dell.com/regulatory_compliance)를 참조하십시오.

주의: 컴퓨터 수리 작업은 공인된 서비스 기술자만 수행해야 합니다. Dell™의 승인을 받지 않은 서비스 작업으로 인한 손상에 대해서는 보증을 받을 수 없습니다.

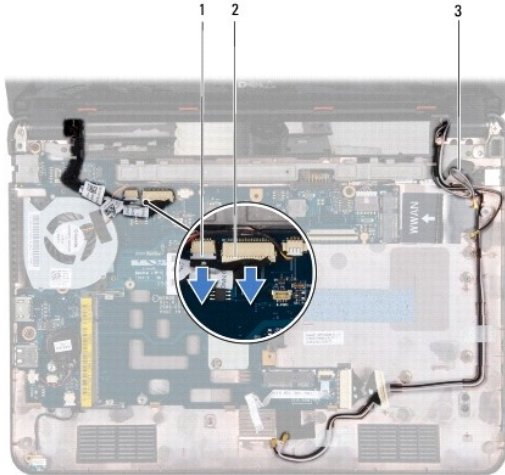
주의: 정전기 방전을 방지하려면 손목 접지대를 사용하거나 도색되지 않은 금속 표면(예: 컴퓨터의 커넥터)을 주기적으로 만져 접지합니다.

주의: 시스템 보드의 손상을 방지하려면 컴퓨터 내부에서 작업하기 전에 주 전지([전지 분리 참조](#))를 분리합니다.

디스플레이 조립품

디스플레이 조립품 분리

1. [시작하기 전에](#)의 절차를 따릅니다.
2. 전지를 분리합니다([전지 분리 참조](#)).
3. 키보드를 분리합니다([키보드 분리 참조](#)).
4. 손목 받침대를 분리합니다([손목 받침대 분리 참조](#)).
5. I/O 보드의 스피커 케이블 커넥터에서 스피커 케이블을 분리합니다([스피커 분리 참조](#)).
6. 하드 드라이브를 분리합니다([하드 드라이브 분리 참조](#)).
7. 메모리 모듈을 분리합니다([메모리 모듈 분리 참조](#)).
8. 손목 받침대 브래킷을 분리합니다([손목 받침대 브래킷 분리 참조](#)).
9. I/O 보드를 분리합니다([I/O 보드 분리 참조](#)).
10. 해당하는 경우 WWAN 카드에서 안테나 케이블을 분리합니다([WWAN 카드 분리 참조](#)).
11. 해당하는 경우 WLAN 카드에서 안테나 케이블을 분리합니다([WLAN 카드 분리 참조](#)).
12. 케이블 배선을 기록하고 라우팅 가이드에서 조심스럽게 미니 카드 안테나 케이블을 분리합니다.
13. 시스템 보드 커넥터에서 디스플레이 케이블 및 카메라 케이블을 분리합니다.



1	카메라 케이블 커넥터	2	디스플레이 케이블 커넥터
3	미니 카드 안테나 케이블		

14. 디스플레이 조립품을 컴퓨터 베이스에 고정하는 나사 2개(양쪽에 각각 1개씩)를 분리합니다.



1	디스플레이 조립품	2	나사(2개)
---	-----------	---	--------

15. 디스플레이 조립품을 들어 올려 컴퓨터에서 분리합니다.

디스플레이 조립품 장착

1. [시작하기 전에](#)의 절차를 따릅니다.
2. 디스플레이 조립품을 제자리에 놓고 디스플레이 조립품을 컴퓨터 베이스에 고정하는 나사 2개(양쪽에 각각 1개씩)를 장착합니다.
3. 라우팅 가이드를 통해 미니 카드 안테나 케이블을 배선합니다.
4. 해당하는 경우 WWAN 카드에 안테나 케이블을 연결합니다([WWAN 카드 장착](#) 참조).
5. 해당하는 경우 WLAN 카드에 안테나 케이블을 연결합니다([WLAN 카드 장착](#) 참조).

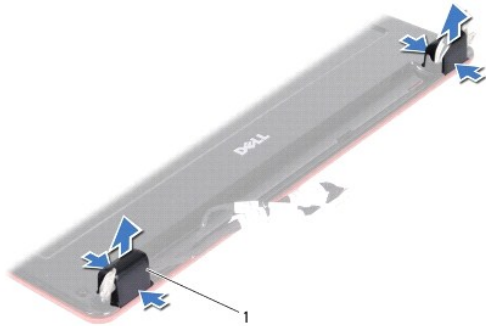
6. 디스플레이 케이블 및 카메라 케이블을 시스템 보드 커넥터에 연결합니다.
7. I/O 보드를 장착합니다([I/O 보드 장착](#) 참조).
8. 손목 받침대 브래킷을 장착합니다([손목 받침대 브래킷 장착](#) 참조).
9. 메모리 모듈을 장착합니다([메모리 모듈 장착](#) 참조).
10. 하드 드라이브를 장착합니다([하드 드라이브 장착](#) 참조).
11. 스피커 케이블을 I/O 보드의 스피커 케이블 커넥터에 연결합니다([스피커 장착](#) 참조).
12. 손목 받침대를 장착합니다([손목 받침대 장착](#) 참조).
13. 키보드를 장착합니다([키보드 장착](#) 참조).
14. 전지를 장착합니다([전지 장착](#) 참조).

△ **주의:** 컴퓨터의 전원을 켜기 전에 나사를 모두 장착하고 컴퓨터 내부에 남아 있는 나사가 없는지 확인합니다. 이렇게 하지 않으면 컴퓨터가 손상될 수 있습니다.

연결식 램

연결식 램 분리

1. [시작하기 전에](#)의 절차를 따릅니다.
2. 디스플레이 조립품을 분리합니다([디스플레이 조립품 분리](#) 참조).
3. 각 연결식 램의 양쪽을 누르고 연결식 램을 들어 꺼냅니다.



1 연결식 램(2개)

연결식 램 장착

1. [시작하기 전에](#)의 절차를 따릅니다.
2. 연결식 램을 연결식에 놓고 아래로 눌러 넣습니다.
3. 디스플레이 조립품을 장착합니다([디스플레이 조립품 장착](#) 참조).

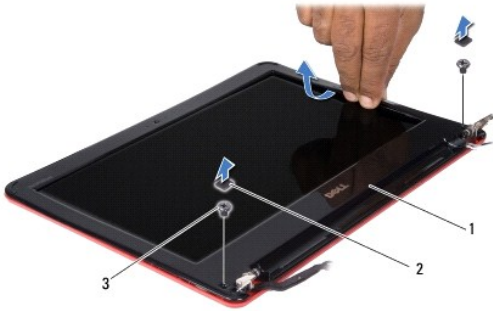
△ **주의:** 컴퓨터의 전원을 켜기 전에 나사를 모두 장착하고 컴퓨터 내부에 남아 있는 나사가 없는지 확인합니다. 이렇게 하지 않으면 컴퓨터가 손상될 수 있습니다.

디스플레이 베젤

디스플레이 베젤 분리

△ 주의: 디스플레이 베젤은 매우 취약합니다. 베젤의 손상을 방지하려면 분리할 때 주의합니다.

1. [시작하기 전에](#)의 절차를 따릅니다.
2. 디스플레이 조립품을 분리합니다([디스플레이 조립품 분리](#) 참조).
3. 연결쇠 램을 분리합니다([연결쇠 램 분리](#) 참조).
4. 디스플레이 베젤 나사 위의 고무 패드 2개(양쪽에 각각 1개씩)를 분리합니다.
5. 디스플레이 베젤을 디스플레이 후면 덮개에 고정하는 나사 2개를 분리합니다.
6. 손가락으로 조심스럽게 디스플레이 베젤의 내부 모서리를 들어 올립니다.
7. 디스플레이 베젤을 분리합니다.



1	디스플레이 베젤	2	고무 패드(2개)
3	나사(2개)		

디스플레이 베젤 장착

1. [시작하기 전에](#)의 절차를 따릅니다.
2. 디스플레이 베젤을 디스플레이 패널 위에 맞추고 조심스럽게 제자리에 끼워 넣습니다.
3. 디스플레이 베젤을 디스플레이 후면 덮개에 고정하는 나사 2개를 장착합니다.
4. 디스플레이 베젤 나사 위에 고무 패드 2개(양쪽에 각각 1개씩)를 장착합니다.
5. 연결쇠 램을 장착합니다([연결쇠 램 장착](#) 참조).
6. 디스플레이 조립품을 장착합니다([디스플레이 조립품 장착](#) 참조).

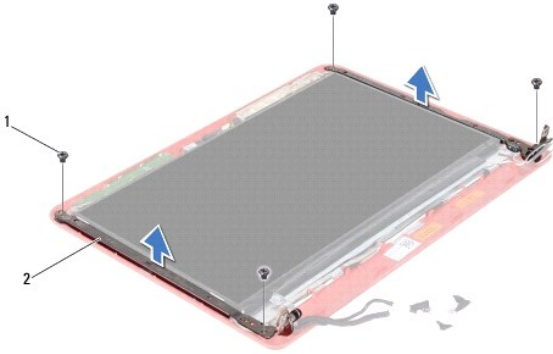
△ 주의: 컴퓨터의 전원을 켜기 전에 나사를 모두 장착하고 컴퓨터 내부에 남아 있는 나사가 없는지 확인합니다. 이렇게 하지 않으면 컴퓨터가 손상될 수 있습니다.

디스플레이 패널 브래킷

디스플레이 패널 브래킷 분리

1. [시작하기 전에](#)의 절차를 따릅니다.

2. 디스플레이 조립품을 분리합니다([디스플레이 조립품 분리](#) 참조).
3. 연결식 캠을 분리합니다([연결식 캠 분리](#) 참조).
4. 디스플레이 베젤을 분리합니다([디스플레이 베젤 분리](#) 참조).
5. 디스플레이 패널 브래킷을 디스플레이 후면 덮개에 고정하는 나사 4개(각 브래킷에 2개씩)를 분리합니다.
6. 디스플레이 패널 브래킷을 들어 올려 디스플레이 패널에서 분리합니다.



1	나사(4개)	2	디스플레이 패널 브래킷(2개)
---	--------	---	------------------

디스플레이 패널 브래킷 장착

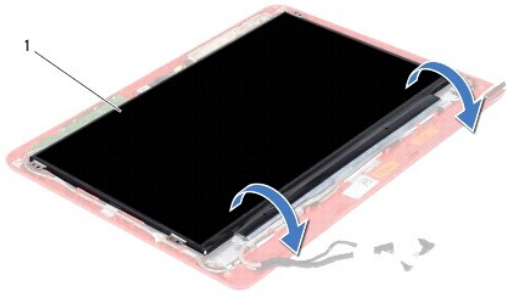
1. [시작하기 전에](#)의 절차를 따릅니다.
2. 디스플레이 패널 브래킷을 장착합니다.
3. 디스플레이 패널 브래킷을 디스플레이 후면 덮개에 고정하는 나사 4개(각 브래킷에 2개씩)를 장착합니다.
4. 디스플레이 베젤을 장착합니다([디스플레이 베젤 장착](#) 참조).
5. 연결식 캠을 장착합니다([연결식 캠 장착](#) 참조).
6. 디스플레이 조립품을 장착합니다([디스플레이 조립품 장착](#) 참조).

△ 주의: 컴퓨터의 전원을 켜기 전에 나사를 모두 장착하고 컴퓨터 내부에 남아 있는 나사가 없는지 확인합니다. 이렇게 하지 않으면 컴퓨터가 손상될 수 있습니다.

디스플레이 패널

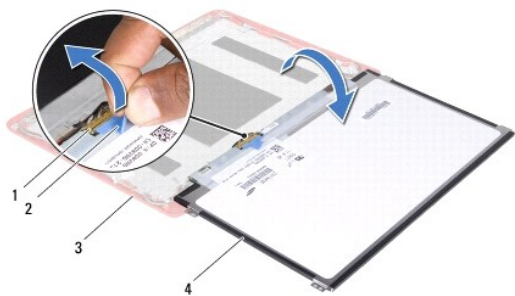
디스플레이 패널 분리

1. [시작하기 전에](#)의 절차를 따릅니다.
2. 디스플레이 조립품을 분리합니다([디스플레이 조립품 분리](#) 참조).
3. 연결식 캠을 분리합니다([연결식 캠 분리](#) 참조).
4. 디스플레이 베젤을 분리합니다([디스플레이 베젤 분리](#) 참조).
5. 디스플레이 패널 브래킷을 분리합니다([디스플레이 패널 브래킷 분리](#) 참조).
6. 그림에서 설명한 대로 디스플레이 패널을 뒤집어 놓습니다.



1 디스플레이 패널

7. 디스플레이 케이블의 당김 램을 풀고 당김 램을 들어 디스플레이 케이블 커넥터에서 디스플레이 케이블을 분리합니다.



1	디스플레이 케이블 커넥터	2	당김 램
3	디스플레이 후면 덮개	4	디스플레이 패널

8. 디스플레이 패널을 들어 디스플레이 후면 덮개에서 분리합니다.

디스플레이 패널 장착

1. [시작하기 전에](#)의 절차를 따릅니다.
2. 디스플레이 케이블을 디스플레이 패널의 디스플레이 케이블 커넥터에 연결합니다.
3. 디스플레이 패널을 디스플레이 후면 덮개에 맞춥니다.
4. 디스플레이 패널 브래킷을 장착합니다([디스플레이 패널 브래킷 장착](#) 참조).
5. 디스플레이 베젤을 장착합니다([디스플레이 베젤 장착](#) 참조).
6. 연결식 램을 장착합니다([연결식 램 장착](#) 참조).
7. 디스플레이 조립품을 장착합니다([디스플레이 조립품 장착](#) 참조).

△ 주의: 컴퓨터의 전원을 켜기 전에 나사를 모두 장착하고 컴퓨터 내부에 남아 있는 나사가 없는지 확인합니다. 이렇게 하지 않으면 컴퓨터가 손상될 수 있습니다.

[목록 페이지로 돌아가기](#)

[목차 페이지로 돌아가기](#)

프로세서 팬

Dell™ Inspiron™ 11 서비스 설명서

- [프로세서 팬 분리](#)
- [프로세서 팬 장착](#)

경고: 컴퓨터 내부에서 작업하기 전에 컴퓨터와 함께 제공된 안전 정보를 읽어봅니다. 자세한 안전 모범 사례 정보는 Regulatory Compliance(규정 준수) 홈 페이지(www.dell.com/regulatory_compliance)를 참조하십시오.

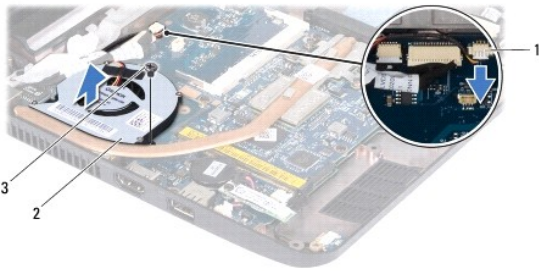
주의: 컴퓨터 수리 작업은 공인된 서비스 기술자만 수행해야 합니다. Dell™의 승인을 받지 않은 서비스 작업으로 인한 손상에 대해서는 보증을 받을 수 없습니다.

주의: 정전기 방전을 방지하려면 손목 접지대를 사용하거나 도색되지 않은 금속 표면(예: 컴퓨터의 커넥터)을 주기적으로 만져 접지합니다.

주의: 시스템 보드의 손상을 방지하려면 컴퓨터 내부에서 작업하기 전에 주 전지([전지 분리](#) 참조)를 분리합니다.

프로세서 팬 분리

1. [시작하기 전에](#)의 절차를 따릅니다.
2. 전지를 분리합니다([전지 분리](#) 참조).
3. 키보드를 분리합니다([키보드 분리](#) 참조).
4. 손목 받침대를 분리합니다([손목 받침대 분리](#) 참조).
5. I/O 보드의 스피커 케이블 커넥터에서 스피커 케이블을 분리합니다([스피커 분리](#) 참조).
6. 하드 드라이브를 분리합니다([하드 드라이브 분리](#) 참조).
7. 메모리 모듈을 분리합니다([메모리 모듈 분리](#) 참조).
8. 손목 받침대 브래킷을 분리합니다([손목 받침대 브래킷 분리](#) 참조).
9. 프로세서 팬을 컴퓨터 베이스에 고정하는 나사를 분리합니다.
10. 시스템 보드 커넥터에서 프로세서 팬 케이블을 분리합니다.



1 프로세서 팬 케이블 커넥터	2 프로세서 팬
3 나사	

11. 프로세서 팬 및 케이블을 들어 올려 시스템 보드에서 분리합니다.

프로세서 팬 장착

주: 이 절차에서는 프로세서 팬을 이미 분리하고 장착할 준비가 된 것으로 가정합니다.

1. [시작하기 전에](#)의 절차를 따릅니다.
2. 프로세서 팬을 시스템 보드에 놓습니다.
3. 프로세서 팬을 컴퓨터 베이스에 고정하는 나사를 장착합니다.
4. 프로세서 팬 케이블을 시스템 보드 커넥터에 연결합니다.
5. 손목 받침대 브래킷을 장착합니다([손목 받침대 브래킷 장착](#) 참조).
6. 메모리 모듈을 장착합니다([메모리 모듈 장착](#) 참조).
7. 하드 드라이브를 장착합니다([하드 드라이브 장착](#) 참조).
8. 스피커 케이블을 I/O 보드의 스피커 케이블 커넥터에 연결합니다([스피커 장착](#) 참조).
9. 손목 받침대를 장착합니다([손목 받침대 장착](#) 참조).
10. 키보드를 장착합니다([키보드 장착](#) 참조).
11. 전지를 장착합니다([전지 장착](#) 참조).

△ 주의: 컴퓨터의 전원을 켜기 전에 나사를 모두 장착하고 컴퓨터 내부에 남아 있는 나사가 없는지 확인합니다. 이렇게 하지 않으면 컴퓨터가 손상될 수 있습니다.

[목록 페이지로 돌아가기](#)

[목록 페이지로 돌아가기](#)

하드 드라이브

Dell™ Inspiron™ 11 서비스 설명서

- [하드 드라이브 분리](#)
- [하드 드라이브 장착](#)

경고: 컴퓨터 내부에서 작업하기 전에 컴퓨터와 함께 제공된 안전 정보를 읽어봅니다. 자세한 안전 모범 사례 정보는 Regulatory Compliance(규정 준수) 홈 페이지(www.dell.com/regulatory_compliance)를 참조하십시오.

경고: 컴퓨터에서 과열된 상태의 하드 드라이브를 분리하는 경우 하드 드라이브의 금속 부분을 만지지 마십시오.

주의: 컴퓨터 수리 작업은 공인된 서비스 기술자만 수행해야 합니다. Dell에서 공인하지 않은 서비스 작업으로 인한 손상에 대해서는 보증을 받을 수 없습니다.

주의: 데이터 유실을 방지하려면 하드 드라이브를 분리하기 전에 컴퓨터의 전원을 끕니다([컴퓨터 끄기](#) 참조). 컴퓨터가 켜져 있거나 결전 상태인 경우에는 하드 드라이브를 분리하지 마십시오.

주의: 하드 드라이브는 충격에 약합니다. 하드 드라이브를 조심스럽게 다룹니다.

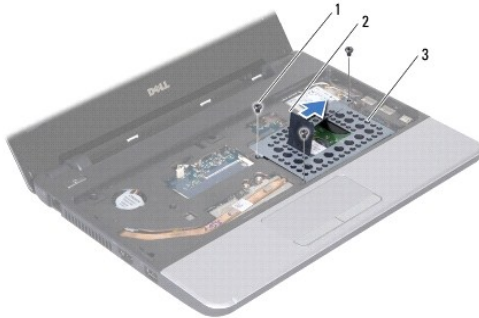
주의: 시스템 보드의 손상을 방지하려면 컴퓨터 내부에서 작업하기 전에 주 전지([전지 분리](#) 참조)를 분리합니다.

주: Dell사는 자사에서 구입하지 않은 하드 드라이브는 지원하지 않으며 호환성도 보증하지 않습니다.

주: Dell에서 구입하지 않은 하드 드라이브를 설치하는 경우, 새 하드 드라이브에 운영 체제, 드라이버 및 유틸리티를 설치해야 합니다([Dell 기술 설명서](#) 참조).

하드 드라이브 분리

1. [시작하기 전에](#)의 절차를 따릅니다.
2. 전지를 분리합니다([전지 분리](#) 참조).
3. 키보드를 분리합니다([키보드 분리](#) 참조).
4. 하드 드라이브 조립품을 컴퓨터 베이스에 고정하는 나사 3개를 분리합니다.
5. 하드 드라이브 브래킷의 당김 탭을 오른쪽으로 당겨 접속기에서 하드 드라이브 조립품을 분리합니다.



1	나사(3개)	2	당김 탭
3	하드 드라이브 조립품		

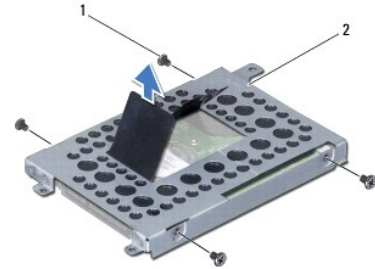
주의: 컴퓨터에 하드 드라이브를 설치하지 않은 경우 정전기 방지 포장재로 포장하여 보관합니다([컴퓨터와 함께 제공된 안전 지침의 "정전기 방지 방지"](#) 참조).

6. 그림에서 설명한 대로 하드 드라이브 브래킷의 당김 탭을 왼쪽으로 당기고 하드 드라이브 조립품을 일정한 각도로 들어 올려 하드 드라이브실에서 꺼냅니다.



1 당김 탭 2 하드 드라이브 조립품

7. 하드 드라이브 브래킷을 하드 드라이브에 고정하는 나사 4개를 분리하고 하드 드라이브 브래킷을 분리합니다.



1 나사(4개) 2 하드 드라이브 브래킷

하드 드라이브 장착

1. [시작하기 전에](#)의 절차를 따릅니다.
2. 새 하드 드라이브를 포장에서 꺼냅니다. 하드 드라이브를 보관하거나 운반할 경우에 사용할 수 있도록 기존의 포장재를 보관합니다.
3. 하드 드라이브 브래킷을 장착하고 하드 드라이브 브래킷을 하드 드라이브에 고정하는 나사 4개를 장착합니다.
4. 하드 드라이브 조립품을 하드 드라이브실에 넣습니다.
5. 하드 드라이브 조립품이 잠속기에 완전히 연결될 때까지 왼쪽으로 밀니다.
6. 하드 드라이브 조립품을 컴퓨터 베이스에 고정하는 나사 3개를 장착합니다.
7. 키보드를 장착합니다([키보드 장착](#) 참조).
8. 전지를 장착합니다([전지 장착](#) 참조).

△ 주의: 컴퓨터의 전원을 켜기 전에 나사를 모두 장착하고 컴퓨터 내부에 남아 있는 나사가 없는지 확인합니다. 이렇게 하지 않으면 컴퓨터가 손상될 수 있습니다.

9. 필요에 따라 컴퓨터에 운영 체제를 설치합니다. [설치 안내서](#)의 "운영 체제 복원"을 참조하십시오.
10. 필요에 따라 컴퓨터에 드라이버 및 유틸리티를 설치합니다. [Dell 기술 설명서](#)의 "드라이버 및 유틸리티 재설치"를 참조하십시오.

[목차 페이지로 돌아가기](#)

[목차 페이지로 돌아가기](#)

키보드

Dell™ Inspiron™ 11 서비스 설명서

- [키보드 분리](#)
- [키보드 장착](#)

경고: 컴퓨터 내부에서 작업하기 전에 컴퓨터와 함께 제공된 안전 정보를 읽어봅니다. 자세한 안전 모범 사례 정보는 Regulatory Compliance(규정 준수) 홈 페이지(www.dell.com/regulatory_compliance)를 참조하십시오.

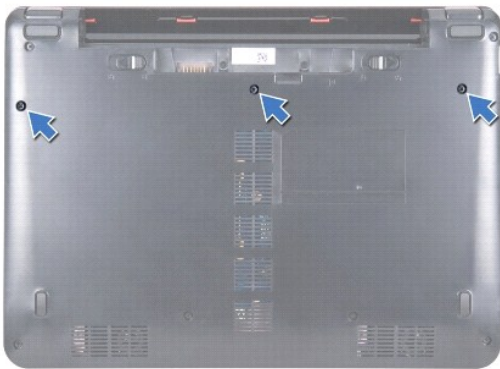
주의: 컴퓨터 수리 작업은 공인된 서비스 기술자만 수행해야 합니다. Dell™의 승인을 받지 않은 서비스 작업으로 인한 손상에 대해서는 보증을 받을 수 없습니다.

주의: 정전기 방전을 방지하려면 손목 접지대를 사용하거나 도색되지 않은 금속 표면(예: 컴퓨터의 커넥터)을 주기적으로 만져 접지합니다.

주의: 시스템 보드의 손상을 방지하려면 컴퓨터 내부에서 작업하기 전에 주 전지([전지 분리](#) 참조)를 분리합니다.

키보드 분리

1. [시작하기 전에](#)의 절차를 따릅니다.
2. 전지를 분리합니다([전지 분리](#) 참조).
3. 키보드를 컴퓨터 베이스에 고정하는 나사 3개를 분리합니다.



주의: 키보드의 키 캡은 충격에 약하고 쉽게 빠질 수 있으며 장착하는 데 많은 시간을 소모합니다. 키보드를 분리하거나 다룰 경우 조심합니다.

주의: 키보드를 분리하거나 다룰 때 특히 조심합니다. 그렇지 않으면 디스플레이 패널이 굽힐 수 있습니다.

4. 컴퓨터를 뒤집어 놓고 디스플레이를 완전히 열어 놓습니다.
5. 플라스틱 스크라이브를 사용하여 키보드의 왼쪽을 들어 올립니다. 키보드가 손목 받침대 브래킷에서 분리될 때까지 조심스럽게 키보드의 왼쪽을 분리한 다음 오른쪽을 분리합니다.



6. 키보드 케이블 커넥터가 보일 때까지 키보드를 위로 들어 올립니다.

7. 키보드를 너무 세게 잡아 당기지 않으면서 디스플레이 위에 들고 있습니다.
8. 커넥터 래치를 들어 올리고 키보드 케이블의 당김 램을 당겨 시스템 보드 커넥터에서 키보드 케이블을 분리합니다.
9. 키보드를 들어 올려 손목 받침대 브래킷에서 분리합니다.



1	키보드	2	램(5개)
3	키보드 케이블	4	당김 램
5	커넥터 래치		

키보드 장착

1. [시작하기 전에](#)의 절차를 따릅니다.
2. 키보드 케이블을 시스템 보드의 커넥터에 밀어 넣습니다. 커넥터 래치를 눌러서 키보드 케이블을 시스템 보드 커넥터에 고정시킵니다.
3. 키보드의 램을 손목 받침대 브래킷의 슬롯에 맞추고 키보드를 조심스럽게 눌러 제자리에 끼워 넣습니다.
4. 컴퓨터를 뒤집어 놓고 키보드를 컴퓨터 베이스에 고정하는 나사 3개를 장착합니다.
5. 전지를 장착합니다([전지 장착](#) 참조).

△ 주의: 컴퓨터의 전원을 켜기 전에 나사를 모두 장착하고 컴퓨터 내부에 남아 있는 나사가 없는지 확인합니다. 이렇게 하지 않으면 컴퓨터가 손상될 수 있습니다.

[목록 페이지로 돌아가기](#)

[목차 페이지로 돌아가기](#)

LED 보드

Dell™ Inspiron™ 11 서비스 설명서

- [LED 보드 분리](#)
- [LED 보드 장착](#)

경고: 컴퓨터 내부에서 작업하기 전에 컴퓨터와 함께 제공된 안전 정보를 읽어봅니다. 자세한 안전 모범 사례 정보는 Regulatory Compliance(규정 준수) 홈 페이지(www.dell.com/regulatory_compliance)를 참조하십시오.

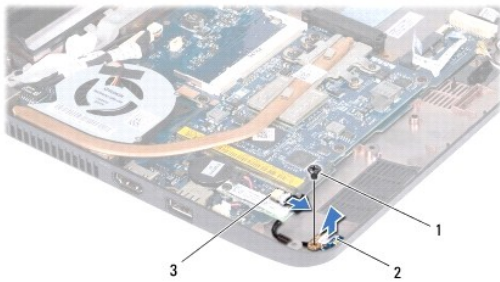
주의: 컴퓨터 수리 작업은 공인된 서비스 기술자만 수행해야 합니다. Dell™의 승인을 받지 않은 서비스 작업으로 인한 손상에 대해서는 보증을 받을 수 없습니다.

주의: 정전기 방전을 방지하려면 손목 접지대를 사용하거나 도색되지 않은 금속 표면(예: 컴퓨터의 커넥터)을 주기적으로 만져 접지합니다.

주의: 시스템 보드의 손상을 방지하려면 컴퓨터 내부에서 작업하기 전에 주 전지([전지 분리](#) 참조)를 분리합니다.

LED 보드 분리

1. [시작하기 전에](#)의 절차를 따릅니다.
2. 전지를 분리합니다([전지 분리](#) 참조).
3. 키보드를 분리합니다([키보드 분리](#) 참조).
4. 손목 받침대를 분리합니다([손목 받침대 분리](#) 참조).
5. I/O 보드의 스피커 케이블 커넥터에서 스피커 케이블을 분리합니다([스피커 분리](#) 참조).
6. 하드 드라이브를 분리합니다([하드 드라이브 분리](#) 참조).
7. 메모리 모듈을 분리합니다([메모리 모듈 분리](#) 참조).
8. 손목 받침대 브래킷을 분리합니다([손목 받침대 브래킷 분리](#) 참조).
9. 시스템 보드 커넥터에서 LED 보드 케이블을 분리합니다.
10. LED 보드를 컴퓨터 베이스에 고정하는 나사를 분리합니다.
11. LED 보드를 들어 올려 컴퓨터 베이스에서 분리합니다.




1	나사	2	LED 보드
3	시스템 보드 커넥터		

LED 보드 장착

1. [시작하기 전에](#)의 절차를 따릅니다.
2. LED 보드를 컴퓨터 베이스에 놓습니다.

3. LED 보드를 컴퓨터 베이스에 고정하는 나사를 장착합니다.
4. LED 보드 케이블을 시스템 보드 커넥터에 연결합니다.
5. 손목 받침대 브래킷을 장착합니다([손목 받침대 브래킷 장착](#) 참조).
6. 메모리 모듈을 장착합니다([메모리 모듈 장착](#) 참조).
7. 하드 드라이브를 장착합니다([하드 드라이브 장착](#) 참조).
8. 스피커 케이블을 I/O 보드의 스피커 케이블 커넥터에 연결합니다([스피커 장착](#) 참조).
9. 손목 받침대를 장착합니다([손목 받침대 장착](#) 참조).
10. 키보드를 장착합니다([키보드 장착](#) 참조).
11. 전지를 장착합니다([전지 장착](#) 참조).

 **주의:** 컴퓨터의 전원을 켜기 전에 나사를 모두 장착하고 컴퓨터 내부에 남아 있는 나사가 없는지 확인합니다. 이렇게 하지 않으면 컴퓨터가 손상될 수 있습니다.

[목차 페이지로 돌아가기](#)

[목록 페이지로 돌아가기](#)

메모리 모듈

Dell™ Inspiron™ 11 서비스 설명서

- [메모리 모듈 분리](#)
- [메모리 모듈 장착](#)

경고: 컴퓨터 내부에서 작업하기 전에 컴퓨터와 함께 제공된 안전 정보를 읽어봅니다. 자세한 안전 모범 사례 정보는 Regulatory Compliance(규정 준수) 홈 페이지(www.dell.com/regulatory_compliance)를 참조하십시오.

주의: 컴퓨터 수리 작업은 공인된 서비스 기술자만 수행해야 합니다. Dell™의 승인을 받지 않은 서비스 작업으로 인한 손상에 대해서는 보증을 받을 수 없습니다.

주의: 정전기 방전을 방지하려면 손목 접지대를 사용하거나 도색되지 않은 금속 표면(예: 컴퓨터의 커넥터)을 주기적으로 만져 접지합니다.

주의: 시스템 보드의 손상을 방지하려면 컴퓨터 내부에서 작업하기 전에 주 전지([전지 분리](#) 참조)를 분리합니다.

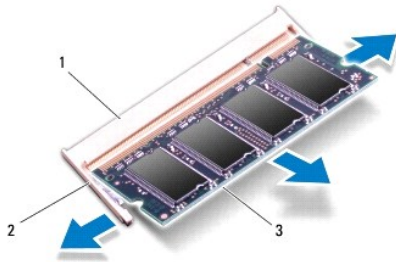
주: Dell사에서 구입한 메모리는 컴퓨터 보증에 적용됩니다.

메모리 모듈 분리

1. [시작하기 전에](#)의 절차를 따릅니다.
2. 전지를 분리합니다([전지 분리](#) 참조).
3. 키보드를 분리합니다([키보드 분리](#) 참조).

주의: 메모리 모듈 커넥터의 손상을 방지하려면 메모리 모듈 보호 클립을 벌릴 때 도구를 사용하지 마십시오.

4. 메모리 모듈이 튀어 나올 때까지 메모리 모듈 커넥터의 양쪽 끝에 있는 고정 클립을 손끝으로 조심스럽게 벌립니다.
5. 메모리 모듈 커넥터에서 메모리 모듈을 분리합니다.

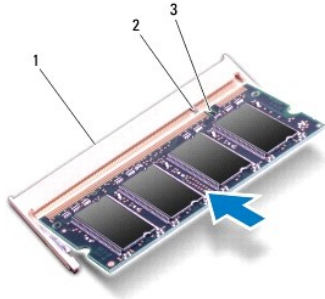


1	메모리 모듈 커넥터	2	고정 클립(2개)
3	메모리 모듈		

메모리 모듈 장착

1. [시작하기 전에](#)의 절차를 따릅니다.
2. 메모리 모듈의 노치를 메모리 모듈 커넥터의 램에 맞춥니다.
3. 메모리 모듈을 45도 각도로 슬롯에 단단히 밀어 넣고 딸깍 소리가 나면서 제자리에 고정될 때까지 메모리 모듈을 아래로 누릅니다. 소리가 나지 않으면 메모리 모듈을 분리했다가 다시 설치합니다.

주: 메모리 모듈이 올바르게 설치되지 않으면 컴퓨터가 올바르게 부팅되지 않습니다.



1	메모리 모듈 커버	2	탭
3	노치		

4. 키보드를 장착합니다([키보드 장착](#) 참조).

5. 전지를 장착합니다([전지 장착](#) 참조).

△ 주의: 컴퓨터의 전원을 켜기 전에 나사를 모두 장착하고 컴퓨터 내부에 남아 있는 나사가 없는지 확인합니다. 이렇게 하지 않으면 컴퓨터가 손상될 수 있습니다.

6. 컴퓨터를 켭니다.

컴퓨터에 설치된 메모리 크기를 확인하려면 [시작](#) → [도움말 및 지원](#) → [Dell 시스템 정보](#)를 클릭합니다.

[목록 페이지로 돌아가기](#)

[목차 페이지로 돌아가기](#)

무선 미니 카드

Dell™ Inspiron™ 11 서비스 설명서

- [WWAN 카드](#)
- [WLAN 카드](#)

경고: 컴퓨터 내부에서 작업하기 전에 컴퓨터와 함께 제공된 안전 정보를 읽어봅니다. 자세한 안전 모범 사례 정보는 Regulatory Compliance(규정 준수) 홈 페이지(www.dell.com/regulatory_compliance)를 참조하십시오.

주의: 컴퓨터 수리 작업은 공인된 서비스 기술자만 수행해야 합니다. Dell™의 승인을 받지 않은 서비스 작업으로 인한 손상에 대해서는 보증을 받을 수 없습니다.

주의: 정전기 방전을 방지하려면 손목 접지대를 사용하거나 도색되지 않은 금속 표면(예: 컴퓨터의 커넥터)을 주기적으로 만져 접지합니다.

주의: 시스템 보드의 손상을 방지하려면 컴퓨터 내부에서 작업하기 전에 주 전지([전지 분리](#) 참조)를 분리합니다.

주: Dell은 자사에서 구입하지 않은 미니 카드는 지원하지 않으며 호환성도 보증하지 않습니다.

무선 미니 카드를 컴퓨터와 함께 주문한 경우에는 카드가 이미 설치되어 있습니다.

해당 컴퓨터는 전체 크기 및 절반 크기 미니 카드 슬롯을 각각 1개씩 지원합니다.

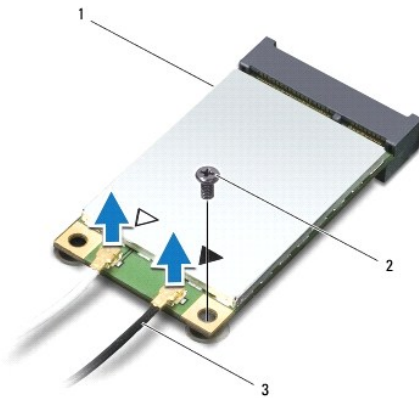
1. 절반 크기 미니 카드 슬롯 1개 - WLAN용
1. 전체 크기 미니 카드 슬롯 1개 - WWAN용

주: 컴퓨터 구매 시의 구성에 따라 미니 카드 슬롯에 미니 카드가 설치되어 있지 않을 수도 있습니다.

WWAN 카드

WWAN 카드 분리

1. [시작하기 전에](#)의 절차를 따릅니다.
2. 전지를 분리합니다([전지 분리](#) 참조).
3. 키보드를 분리합니다([키보드 분리](#) 참조).
4. WWAN 카드에서 안테나 케이블을 분리합니다.



1	WWAN 카드	2	나사
3	안테나 케이블(2개)		

5. WWAN 카드를 시스템 보드에 고정시키는 나사를 분리합니다.
6. WWAN 카드를 들어 올려 시스템 보드 커넥터에서 분리합니다.



WWAN 카드 장착

1. [시작하기 전에](#)의 절차를 따릅니다.
2. 새 WWAN 카드를 포장재에서 꺼냅니다.

⚠ 주의: 고르게 힘을 가하여 카드를 제자리에 밀어 넣습니다. 무리한 힘을 가하면 커넥터가 손상될 수도 있습니다.

3. WWAN 카드 커넥터를 45도 각도로 시스템 보드 커넥터에 밀어 넣습니다.
4. WWAN 카드의 다른쪽을 시스템 보드에 눌러 넣습니다.
5. WWAN 카드를 시스템 보드에 고정시키는 나사를 장착합니다.
6. 설치한 WLAN 카드에 적절한 안테나 케이블을 연결합니다. 다음 표에는 컴퓨터에서 지원되는 WWAN 카드의 안테나 케이블 색상표가 제공됩니다.

미니 카드의 커넥터	안테나 케이블 색상표
WWAN(안테나 케이블 2개)	
주 WWAN(흰색 삼각형)	회색 줄무늬가 있는 흰색
보조 WWAN(검은색 삼각형)	회색 줄무늬가 있는 검은색

7. 키보드를 장착합니다([키보드 장착](#) 참조).
8. 전지를 장착합니다([전지 장착](#) 참조).

⚠ 주의: 컴퓨터의 전원을 켜기 전에 나사를 모두 장착하고 컴퓨터 내부에 남아 있는 나사가 없는지 확인합니다. 이렇게 하지 않으면 컴퓨터가 손상될 수 있습니다.

9. 필요에 따라 컴퓨터에 드라이버 및 유틸리티를 설치합니다. 자세한 내용은 [Dell 기술 설명서](#)를 참조하십시오.

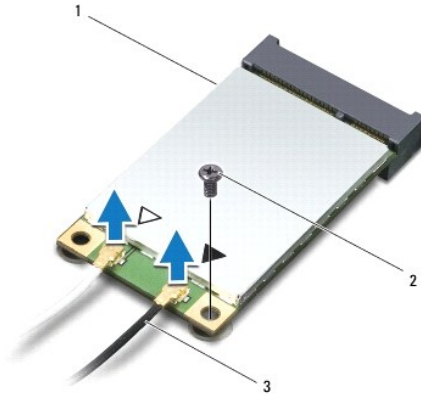
🔧 주: Dell에서 구매하지 않은 통신 카드를 설치할 경우 적절한 드라이버 및 유틸리티를 설치해야 합니다. 일반 드라이버 정보는 [Dell 기술 설명서](#)를 참조하십시오.

WLAN 카드

WLAN 카드 분리

1. [시작하기 전에](#)의 절차를 따릅니다.
2. 전지를 분리합니다([전지 분리](#) 참조).
3. 키보드를 분리합니다([키보드 분리](#) 참조).

4. 손목 받침대를 분리합니다([손목 받침대 분리](#) 참조).
5. I/O 보드의 스피커 케이블 커넥터에서 스피커 케이블을 분리합니다([스피커 분리](#) 참조).
6. 하드 드라이브를 분리합니다([하드 드라이브 분리](#) 참조).
7. 메모리 모듈을 분리합니다([메모리 모듈 분리](#) 참조).
8. 손목 받침대 브래킷을 분리합니다([손목 받침대 브래킷 분리](#) 참조).
9. WLAN 카드에서 안테나 케이블을 분리합니다.



1	WLAN 카드	2	나사
3	안테나 케이블(2개)		

10. WLAN 카드를 시스템 보드에 고정시키는 나사를 분리합니다.
11. WLAN 카드를 들어 올려 시스템 보드 커넥터에서 분리합니다.



△ **주의:** 컴퓨터에 미니 카드를 설치하지 않은 경우 정전기 방지 포장재에 싸서 보관합니다. 자세한 내용은 컴퓨터와 함께 제공된 안전 정보의 "정전기 방지 방지"를 참조하십시오.

WLAN 카드 장착

1. [시작하기 전에](#)의 절차를 따릅니다.
2. 새 WLAN 카드를 포장재에서 꺼냅니다.

△ **주의:** 고르게 힘을 가하여 카드를 제자리에 밀어 넣습니다. 무리한 힘을 가하면 커넥터가 손상될 수도 있습니다.

3. WLAN 카드 커넥터를 45도 각도로 시스템 보드 커넥터에 밀어 넣습니다.

4. WLAN 카드의 다른쪽을 시스템 보드에 눌러 넣습니다.
5. WLAN 카드를 시스템 보드에 고정시키는 나사를 장착합니다.
6. 설치한 WLAN 카드에 적절한 안테나 케이블을 연결합니다. 다음 표에는 컴퓨터에서 지원되는 WLAN 카드의 안테나 케이블 색상표가 제공됩니다.

미니 카드의 커넥터	안테나 케이블 색상표
WLAN (안테나 케이블 2개)	
주 WLAN(흰색 삼각형)	흰색
보조 WLAN(검은색 삼각형)	검은색

7. 손목 받침대 브래킷을 장착합니다([손목 받침대 브래킷 장착](#) 참조).
8. 메모리 모듈을 장착합니다([메모리 모듈 장착](#) 참조).
9. 하드 드라이브를 장착합니다([하드 드라이브 장착](#) 참조).
10. 스피커 케이블을 I/O 보드의 스피커 케이블 커넥터에 연결합니다([스피커 장착](#) 참조).
11. 손목 받침대를 장착합니다([손목 받침대 장착](#) 참조).
12. 키보드를 장착합니다([키보드 장착](#) 참조).
13. 전지를 장착합니다([전지 장착](#) 참조).

△ 주의: 컴퓨터의 전원을 켜기 전에 나사를 모두 장착하고 컴퓨터 내부에 남아 있는 나사가 없는지 확인합니다. 이렇게 하지 않으면 컴퓨터가 손상될 수 있습니다.

14. 필요에 따라 컴퓨터에 드라이버 및 유틸리티를 설치합니다. 자세한 내용은 [Dell 기술 설명서](#)를 참조하십시오.

주: Dell에서 구매하지 않은 통신 카드를 설치할 경우 적절한 드라이버 및 유틸리티를 설치해야 합니다. 일반 드라이버 정보는 [Dell 기술 설명서](#)를 참조하십시오.

[목록 페이지로 돌아가기](#)

[목차 페이지로 돌아가기](#)

손목 받침대

Dell™ Inspiron™ 11 서비스 설명서

- [손목 받침대 분리](#)
- [손목 받침대 장착](#)

경고: 컴퓨터 내부에서 작업하기 전에 컴퓨터와 함께 제공된 안전 정보를 읽어봅니다. 자세한 안전 모범 사례 정보는 Regulatory Compliance(규정 준수) 홈 페이지(www.dell.com/regulatory_compliance)를 참조하십시오.

주의: 컴퓨터 수리 작업은 공인된 서비스 기술자만 수행해야 합니다. Dell™의 승인을 받지 않은 서비스 작업으로 인한 손상에 대해서는 보증을 받을 수 없습니다.

주의: 정전기 방전을 방지하려면 손목 받침대를 사용하거나 도색되지 않은 금속 표면(예: 컴퓨터의 커넥터)을 주기적으로 만져 접지합니다.

주의: 시스템 보드의 손상을 방지하려면 컴퓨터 내부에서 작업하기 전에 주 전지([전지 분리](#) 참조)를 분리합니다.

손목 받침대 분리

1. [시작하기 전에](#)의 절차를 따릅니다.
2. 전지를 분리합니다([전지 분리](#) 참조).
3. 손목 받침대를 컴퓨터 베이스에 고정하는 나사 2개를 분리합니다.

주의: 손목 받침대의 손상을 방지하려면 손목 받침대 브래킷에서 손목 받침대를 조심스럽게 분리합니다.



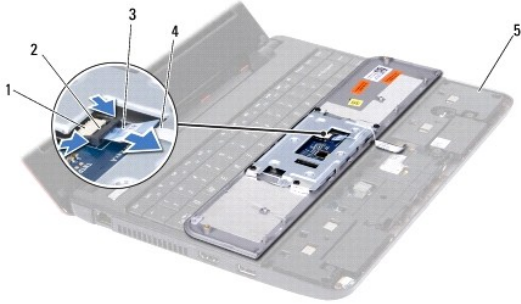
4. 컴퓨터를 뒤집어 놓고 손목 받침대의 오른쪽 또는 왼쪽에서 시작하여 손가락이나 납작 드라이버를 사용하여 손목 받침대 브래킷에서 손목 받침대를 분리합니다.



1 손목 받침대

5. 손목 받침대를 키보드에 뒤집어 놓고 터치패드 케이블 커넥터에 액세스합니다.
6. 터치패드 케이블을 고정하는 커넥터 래치를 해제합니다.

7. 터치패드 케이블의 당김 램을 당겨 터치패드 케이블 커넥터에서 터치패드 케이블을 분리합니다.
8. 손목 받침대를 들어 올려 컴퓨터에서 분리합니다.



1	터치패드 케이블 커넥터	2	커넥터 래치
3	당김 램	4	터치패드 케이블
5	손목 받침대 브래킷		

손목 받침대 장착

1. [시작하기 전에](#)의 절차를 따릅니다.
2. 터치패드 케이블을 터치패드 케이블 커넥터에 밀어 넣습니다. 커넥터 래치를 조심스럽게 다시 제자리로 밀어 터치패드 케이블을 터치패드 케이블 커넥터에 고정합니다.
3. 손목 받침대를 손목 받침대 브래킷에 맞추고 조심스럽게 손목 받침대를 제자리에 끼워 넣습니다.
4. 컴퓨터를 뒤집어 놓고 손목 받침대를 컴퓨터 베이스에 고정하는 나사 2개를 장착합니다.
5. 전지를 장착합니다([전지 장착](#) 참조).

주의: 컴퓨터의 전원을 켜기 전에 나사를 모두 장착하고 컴퓨터 내부에 남아 있는 나사가 없는지 확인합니다. 이렇게 하지 않으면 컴퓨터가 손상될 수 있습니다.

[목차 페이지로 돌아가기](#)

[목차 페이지로 돌아가기](#)

손목 받침대 브래킷

Dell™ Inspiron™ 11 서비스 설명서

- [손목 받침대 브래킷 분리](#)
- [손목 받침대 브래킷 장착](#)

경고: 컴퓨터 내부에서 작업하기 전에 컴퓨터와 함께 제공된 안전 정보를 읽어봅니다. 자세한 안전 모범 사례 정보는 Regulatory Compliance(규정 준수) 홈 페이지(www.dell.com/regulatory_compliance)를 참조하십시오.

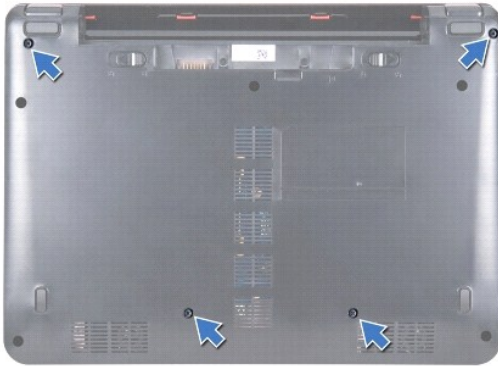
주의: 컴퓨터 수리 작업은 공인된 서비스 기술자만 수행해야 합니다. Dell™의 승인을 받지 않은 서비스 작업으로 인한 손상에 대해서는 보증을 받을 수 없습니다.

주의: 정전기 방전을 방지하려면 손목 접지대를 사용하거나 도색되지 않은 금속 표면(예: 컴퓨터의 커넥터)을 주기적으로 만져 접지합니다.

주의: 시스템 보드의 손상을 방지하려면 컴퓨터 내부에서 작업하기 전에 주 전지([전지 분리](#) 참조)를 분리합니다.

손목 받침대 브래킷 분리

1. [시작하기 전에](#)의 절차를 따릅니다.
2. 전지를 분리합니다([전지 분리](#) 참조).
3. 키보드를 분리합니다([키보드 분리](#) 참조).
4. 손목 받침대를 분리합니다([손목 받침대 분리](#) 참조).
5. 스피커를 분리합니다([스피커 분리](#) 참조).
6. 하드 드라이브를 분리합니다([하드 드라이브 분리](#) 참조).
7. 컴퓨터를 뒤집어 놓고 컴퓨터 베이스에서 나사 4개를 분리합니다.



8. 컴퓨터를 바로 세우고 디스플레이를 열고 손목 받침대 브래킷을 컴퓨터 베이스에 고정하는 나사 4개를 분리합니다.
9. 시스템 보드 커넥터에서 전원 단추 케이블을 분리합니다.



1	전원 단추 케이블	2	나사(4개)
3	손목 받침대 브래킷		

10. 손목 받침대 브래킷을 들어 올려 컴퓨터 베이스에서 분리합니다.

손목 받침대 브래킷 장착

1. [시작하기 전에](#)의 절차를 따릅니다.
2. 손목 받침대 브래킷을 컴퓨터 베이스에 놓습니다.
3. 손목 받침대 브래킷을 컴퓨터 베이스에 고정하는 나사 4개를 장착합니다.
4. 전원 단추 케이블을 시스템 보드 커넥터에 연결합니다.
5. 컴퓨터를 뒤집어 놓고 손목 받침대 브래킷을 컴퓨터 베이스에 고정하는 나사 4개를 장착합니다.
6. 하드 드라이브를 장착합니다([하드 드라이브 장착](#) 참조).
7. 스피커를 장착합니다([스피커 장착](#) 참조).
8. 손목 받침대를 장착합니다([손목 받침대 장착](#) 참조).
9. 키보드를 장착합니다([키보드 장착](#) 참조).
10. 전지를 장착합니다([전지 장착](#) 참조).

주의: 컴퓨터의 전원을 켜기 전에 나사를 모두 장착하고 컴퓨터 내부에 남아 있는 나사가 없는지 확인합니다. 이렇게 하지 않으면 컴퓨터가 손상될 수 있습니다.

[목차 페이지로 돌아가기](#)

[목차 페이지로 돌아가기](#)

전지

Dell™ Inspiron™ 11 서비스 설명서

- [전지 분리](#)
- [전지 장착](#)

경고: 컴퓨터 내부에서 작업하기 전에 컴퓨터와 함께 제공된 안전 정보를 읽어봅니다. 자세한 안전 모범 사례 정보는 Regulatory Compliance(규정 준수) 홈 페이지(www.dell.com/regulatory_compliance)를 참조하십시오.

주의: 컴퓨터 수리 작업은 공인된 서비스 기술자만 수행해야 합니다. Dell™의 승인을 받지 않은 서비스 작업으로 인한 손상에 대해서는 보증을 받을 수 없습니다.

주의: 정전기 방전을 방지하려면 손목 접지대를 사용하거나 도색되지 않은 금속 표면(예: 컴퓨터의 커넥터)을 주기적으로 만져 접지합니다.

주의: 시스템 보드의 손상을 방지하려면 컴퓨터 내부에서 작업하기 전에 전지 베이에서 전지를 분리해야 합니다.

전지 분리

1. [시작하기 전에](#)의 절차를 따릅니다.
2. 컴퓨터를 뒤집어 놓습니다.
3. 전지 잠금 래치 및 전지 분리 래치를 잠금 해제 위치로 밀니다.
4. 전지를 위로 당겨 전지 베이에서 분리합니다.



1	전지 분리 래치	2	전지
3	전지 잠금 래치		

전지 장착

주의: 컴퓨터의 손상을 방지하려면 특정 Dell 컴퓨터를 위해 설계된 전용 전지를 사용합니다. 다른 Dell 컴퓨터용으로 설계된 전지를 사용하지 마십시오.

1. [시작하기 전에](#)의 절차를 따릅니다.
2. 전지의 슬롯을 전지 베이의 탭에 맞춥니다.
3. 전지가 제자리에 끼워질 때까지 밀어 넣습니다.
4. 전지 잠금 래치를 잠금 위치로 밀니다.

[목차 페이지로 돌아가기](#)

[목차 페이지로 돌아가기](#)

코인 셀 전지

Dell™ Inspiron™ 11 서비스 설명서

- [코인 셀 전지 분리](#)
- [코인 셀 전지 장착](#)

경고: 컴퓨터 내부에서 작업하기 전에 컴퓨터와 함께 제공된 안전 정보를 읽어봅니다. 자세한 안전 모범 사례 정보는 Regulatory Compliance(규정 준수) 홈 페이지(www.dell.com/regulatory_compliance)를 참조하십시오.

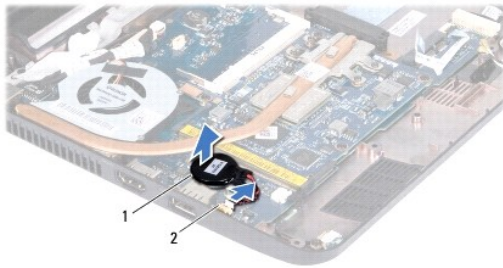
주의: 컴퓨터 수리 작업은 공인된 서비스 기술자만 수행해야 합니다. Dell™의 승인을 받지 않은 서비스 작업으로 인한 손상에 대해서는 보증을 받을 수 없습니다.

주의: 정전기 방전을 방지하려면 손목 접지대를 사용하거나 도색되지 않은 금속 표면(예: 컴퓨터의 커넥터)을 주기적으로 만져 접지합니다.

주의: 시스템 보드의 손상을 방지하려면 컴퓨터 내부에서 작업하기 전에 주 전지([전지 분리](#) 참조)를 분리합니다.

코인 셀 전지 분리

1. [시작하기 전에](#)의 절차를 따릅니다.
2. 전지를 분리합니다([전지 분리](#) 참조).
3. 키보드를 분리합니다([키보드 분리](#) 참조).
4. 손목 받침대를 분리합니다([손목 받침대 분리](#) 참조).
5. I/O 보드의 스피커 케이블 커넥터에서 스피커 케이블을 분리합니다([스피커 분리](#) 참조).
6. 하드 드라이브를 분리합니다([하드 드라이브 분리](#) 참조).
7. 메모리 모듈을 분리합니다([메모리 모듈 분리](#) 참조).
8. 손목 받침대 브래킷을 분리합니다([손목 받침대 브래킷 분리](#) 참조).
9. Bluetooth 카드를 분리합니다([Bluetooth 카드 분리](#) 참조).
10. 시스템 보드 커넥터에서 코인 셀 전지 케이블을 분리합니다.
11. 코인 셀 전지는 시스템 보드에 장착되어 있습니다. 플라스틱 스크라이브를 사용하여 시스템 보드에서 코인 셀 전지를 들어 올립니다.




1 코인 셀 전지 2 시스템 보드 커넥터

코인 셀 전지 장착

1. [시작하기 전에](#)의 절차를 따릅니다.
2. 코인 셀 전지의 장착면을 사용하여 시스템 보드에 부착합니다.
3. 코인 셀 전지 케이블을 시스템 보드 커넥터에 연결합니다.

4. Bluetooth 카드를 장착합니다([Bluetooth 카드 장착](#) 참조).
5. 손목 받침대 브래킷을 장착합니다([손목 받침대 브래킷 장착](#) 참조).
6. 메모리 모듈을 장착합니다([메모리 모듈 장착](#) 참조).
7. 하드 드라이브를 장착합니다([하드 드라이브 장착](#) 참조).
8. 스피커 케이블을 I/O 보드의 스피커 케이블 커넥터에 연결합니다([스피커 장착](#) 참조).
9. 손목 받침대를 장착합니다([손목 받침대 장착](#) 참조).
10. 키보드를 장착합니다([키보드 장착](#) 참조).
11. 전지를 장착합니다([전지 장착](#) 참조).

 **주의:** 컴퓨터의 전원을 켜기 전에 나사를 모두 장착하고 컴퓨터 내부에 남아 있는 나사가 없는지 확인합니다. 이렇게 하지 않으면 컴퓨터가 손상될 수 있습니다.

[목차 페이지로 돌아가기](#)

[목차 페이지로 돌아가기](#)

I/O 보드

Dell™ Inspiron™ 11 서비스 설명서

- [I/O 보드 분리](#)
- [I/O 보드 장착](#)

경고: 컴퓨터 내부에서 작업하기 전에 컴퓨터와 함께 제공된 안전 정보를 읽어봅니다. 자세한 안전 모범 사례 정보는 Regulatory Compliance(규정 준수) 홈 페이지(www.dell.com/regulatory_compliance)를 참조하십시오.

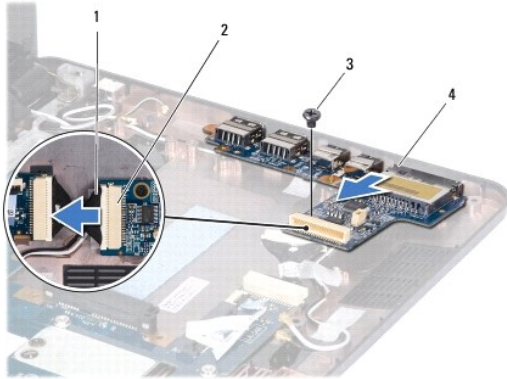
주의: 컴퓨터 수리 작업은 공인된 서비스 기술자만 수행해야 합니다. Dell™의 승인을 받지 않은 서비스 작업으로 인한 손상에 대해서는 보증을 받을 수 없습니다.

주의: 정전기 방전을 방지하려면 손목 접지대를 사용하거나 도색되지 않은 금속 표면(예: 컴퓨터의 커넥터)을 주기적으로 만져 접지합니다.

주의: 시스템 보드의 손상을 방지하려면 컴퓨터 내부에서 작업하기 전에 주 전지([전지 분리](#) 참조)를 분리합니다.

I/O 보드 분리

1. [시작하기 전에](#)의 절차를 따릅니다.
2. 전지를 분리합니다([전지 분리](#) 참조).
3. 키보드를 분리합니다([키보드 분리](#) 참조).
4. 손목 받침대를 분리합니다([손목 받침대 분리](#) 참조).
5. I/O 보드의 스피커 케이블 커넥터에서 스피커 케이블을 분리합니다([스피커 분리](#) 참조).
6. 하드 드라이브를 분리합니다([하드 드라이브 분리](#) 참조).
7. 메모리 모듈을 분리합니다([메모리 모듈 분리](#) 참조).
8. 손목 받침대 브래킷을 분리합니다([손목 받침대 브래킷 분리](#) 참조).




1	I/O 보드 케이블	2	I/O 보드 케이블 커넥터
3	나사	4	I/O 보드

9. I/O 보드를 컴퓨터 베이스에 고정하는 나사를 분리합니다.
10. I/O 보드 케이블 커넥터에서 I/O 보드 케이블을 분리합니다.
11. I/O 보드를 들어 올려 컴퓨터 베이스에서 분리합니다.

I/O 보드 장착

1. [시작하기 전에](#)의 절차를 따릅니다.
2. I/O 보드의 커넥터를 컴퓨터 베이스의 슬롯에 맞춥니다.
3. I/O 보드를 컴퓨터 베이스에 고정하는 나사를 장착합니다.
4. I/O 보드 케이블을 I/O 보드 케이블 커넥터에 연결합니다.
5. 손목 받침대 브래킷을 장착합니다([손목 받침대 브래킷 장착](#) 참조).
6. 메모리 모듈을 장착합니다([메모리 모듈 장착](#) 참조).
7. 하드 드라이브를 장착합니다([하드 드라이브 장착](#) 참조).
8. 스피커 케이블을 I/O 보드의 스피커 케이블 커넥터에 연결합니다([스피커 장착](#) 참조).
9. 손목 받침대를 장착합니다([손목 받침대 장착](#) 참조).
10. 키보드를 장착합니다([키보드 장착](#) 참조).
11. 전지를 장착합니다([전지 장착](#) 참조).

 **주의:** 컴퓨터의 전원을 켜기 전에 나사를 모두 장착하고 컴퓨터 내부에 남아 있는 나사가 없는지 확인합니다. 이렇게 하지 않으면 컴퓨터가 손상될 수 있습니다.

[목차 페이지로 돌아가기](#)

[목차 페이지로 돌아가기](#)

스피커

Dell™ Inspiron™ 11 서비스 설명서

- [스피커 분리](#)
- [스피커 장착](#)

경고: 컴퓨터 내부에서 작업하기 전에 컴퓨터와 함께 제공된 안전 정보를 읽어봅니다. 자세한 안전 모범 사례 정보는 Regulatory Compliance(규정 준수) 홈 페이지(www.dell.com/regulatory_compliance)를 참조하십시오.

주의: 컴퓨터 수리 작업은 공인된 서비스 기술자만 수행해야 합니다. Dell™의 승인을 받지 않은 서비스 작업으로 인한 손상에 대해서는 보증을 받을 수 없습니다.

주의: 정전기 방전을 방지하려면 손목 접지대를 사용하거나 도색되지 않은 금속 표면(예: 컴퓨터의 커넥터)을 주기적으로 만져 접지합니다.

주의: 시스템 보드의 손상을 방지하려면 컴퓨터 내부에서 작업하기 전에 주 전지([전지 분리](#) 참조)를 분리합니다.

스피커 분리

1. [시작하기 전에](#)의 절차를 따릅니다.
2. 전지를 분리합니다([전지 분리](#) 참조).
3. 손목 받침대를 분리합니다([손목 받침대 분리](#) 참조).
4. I/O 보드의 스피커 케이블 커넥터에서 스피커 케이블을 분리합니다.
5. 케이블 배선을 기록하고 해당 라우팅 가이드에서 조심스럽게 스피커 케이블을 분리합니다.
6. 스피커를 손목 받침대 브래킷에 고정하는 나사 4개(양쪽에 각각 2개씩)를 분리합니다.



1 나사(4개)	2 손목 받침대 브래킷
3 스피커(2개)	4 스피커 케이블 커넥터

7. 스피커를 들어 올려 손목 받침대 브래킷에서 분리합니다.

스피커 장착

1. [시작하기 전에](#)의 절차를 따릅니다.
2. 스피커를 손목 받침대 브래킷에 놓습니다.
3. 스피커를 손목 받침대 브래킷에 고정하는 나사 4개(양쪽에 각각 2개씩)를 장착합니다.
4. 라우팅 가이드를 통해 스피커 케이블을 배선합니다.
5. 스피커 케이블을 I/O 보드의 스피커 케이블 커넥터에 연결합니다.

6. 손목 받침대를 장착합니다([손목 받침대 장착](#) 참조).

7. 전지를 장착합니다([전지 장착](#) 참조).

△ 주의: 컴퓨터의 전원을 켜기 전에 나사를 모두 장착하고 컴퓨터 내부에 남아 있는 나사가 없는지 확인합니다. 이렇게 하지 않으면 컴퓨터가 손상될 수 있습니다.

[목록 페이지로 돌아가기](#)

[목차 페이지로 돌아가기](#)

시스템 보드

Dell™ Inspiron™ 11 서비스 설명서

- [시스템 보드 분리](#)
- [시스템 보드 장착](#)
- [키보드 매트릭스 설정](#)

경고: 컴퓨터 내부에서 작업하기 전에 컴퓨터와 함께 제공된 안전 정보를 읽어봅니다. 자세한 안전 모범 사례 정보는 Regulatory Compliance(규정 준수) 홈 페이지(www.dell.com/regulatory_compliance)를 참조하십시오.

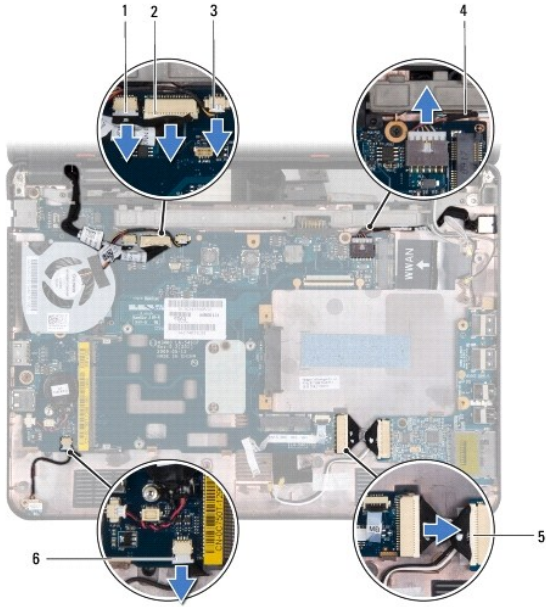
주의: 컴퓨터 수리 작업은 공인된 서비스 기술자만 수행해야 합니다. Dell™의 승인을 받지 않은 서비스 작업으로 인한 손상에 대해서는 보증을 받을 수 없습니다.

주의: 정전기 방전을 방지하려면 손목 접지대를 사용하거나 도색되지 않은 금속 표면(예: 컴퓨터의 커넥터)을 주기적으로 만져 접지합니다.

주의: 시스템 보드의 손상을 방지하려면 컴퓨터 내부에서 작업하기 전에 주 전지([전지 분리](#) 참조)를 분리합니다.

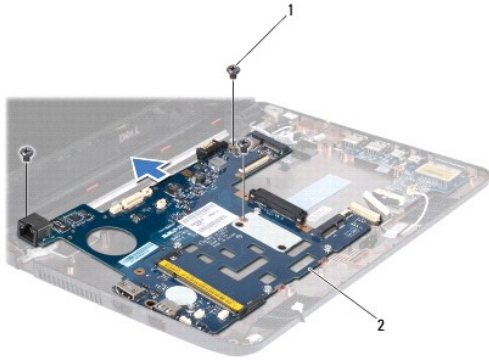
시스템 보드 분리

1. [시작하기 전에](#)의 절차를 따릅니다.
2. 전지를 분리합니다([전지 분리](#) 참조).
3. 키보드를 분리합니다([키보드 분리](#) 참조).
4. 손목 받침대를 분리합니다([손목 받침대 분리](#) 참조).
5. I/O 보드의 스피커 케이블 커넥터에서 스피커 케이블을 분리합니다([스피커 분리](#) 참조).
6. 하드 드라이브를 분리합니다([하드 드라이브 분리](#) 참조).
7. 메모리 모듈을 분리합니다([메모리 모듈 분리](#) 참조).
8. 손목 받침대 브래킷을 분리합니다([손목 받침대 브래킷 분리](#) 참조).
9. Bluetooth 카드를 분리합니다([Bluetooth 카드 분리](#) 참조).
10. 해당하는 경우 WWAN 카드를 분리합니다([WWAN 카드 분리](#) 참조).
11. 해당하는 경우 WLAN 카드를 분리합니다([WLAN 카드 분리](#) 참조).
12. 프로세서 방열판을 분리합니다([프로세서 방열판 분리](#) 참조).
13. 메모리 및 프로세서 보드를 분리합니다([메모리 및 프로세서 보드 분리](#) 참조).
14. 시스템 보드 커넥터에서 디스플레이 케이블, 카메라 케이블, 프로세서 팬 케이블, AC 어댑터 커넥터 케이블, I/O 보드 케이블 및 LED 보드 케이블을 분리합니다.



1	카메라 케이블 커넥터	2	디스플레이 케이블 커넥터
3	프로세서 팬 케이블 커넥터	4	AC 어댑터 커넥터 케이블
5	I/O 보드 케이블 커넥터	6	LED 보드 케이블 커넥터

15. 프로세서 팬을 분리합니다([프로세서 팬 분리](#) 참조).
16. 코인 셀 전지를 분리합니다([코인 셀 전지 분리](#) 참조).
17. 시스템 보드를 컴퓨터 베이스에 고정하는 나사 3개를 분리합니다.
18. 시스템 보드를 들어 올려 컴퓨터 베이스에서 분리합니다.




1	나사(3개)	2	시스템 보드
---	--------	---	--------


시스템 보드 장착

1. [시작하기 전에](#)의 절차를 따릅니다.
2. 시스템 보드를 컴퓨터 베이스에 놓습니다.
3. 시스템 보드를 컴퓨터 베이스에 고정하는 나사 3개를 장착합니다.
4. 프로세서 팬을 장착합니다([프로세서 팬 장착](#) 참조).

5. 디스플레이 케이블, 카메라 케이블, 프로세서 팬 케이블, AC 어댑터 커넥터 케이블, I/O 보드 케이블 및 LED 보드 케이블을 시스템 보드 커넥터에 연결합니다.
6. 해당하는 경우 WLAN 카드를 장착합니다([WLAN 카드 장착](#) 참조).
7. 해당하는 경우 WWAN 카드를 장착합니다([WWAN 카드 장착](#) 참조).
8. 메모리 및 프로세서 보드를 장착합니다([메모리 및 프로세서 보드 장착](#) 참조).
9. 프로세서 방열판을 장착합니다([프로세서 방열판 장착](#) 참조).
10. 코인 셀 전지를 장착합니다([코인 셀 전지 장착](#) 참조).
11. Bluetooth 카드를 장착합니다([Bluetooth 카드 장착](#) 참조).
12. 손목 받침대 브래킷을 장착합니다([손목 받침대 브래킷 장착](#) 참조).
13. 메모리 모듈을 장착합니다([메모리 모듈 장착](#) 참조).
14. 하드 드라이브를 장착합니다([하드 드라이브 장착](#) 참조).
15. 스피커 케이블을 I/O 보드의 스피커 케이블 커넥터에 연결합니다([스피커 장착](#) 참조).
16. 손목 받침대를 장착합니다([손목 받침대 장착](#) 참조).
17. 키보드를 장착합니다([키보드 장착](#) 참조).
18. 전지를 장착합니다([전지 장착](#) 참조).

 **주의:** 컴퓨터의 전원을 켜기 전에 나사를 모두 장착하고 컴퓨터 내부에 남아 있는 나사가 없는지 확인합니다. 이렇게 하지 않으면 컴퓨터가 손상될 수 있습니다.

19. 컴퓨터를 켭니다.

 **주:** 시스템 보드를 교체한 후 교체 시스템 보드의 BIOS에 컴퓨터 서비스 태그를 입력합니다.

20. 서비스 태그를 입력합니다. 서비스 태그를 입력하는 데 지원이 필요하면 Dell사에 문의합니다. **설치 안내서**의 "Dell사에 문의하기"를 참조하십시오.
21. 시스템 보드를 교체한 후에 키보드 매트릭스가 변경될 수 있습니다. 해당 국가/지역에 따라 키보드 매트릭스를 설정하려면 [키보드 매트릭스 설정](#)을 참조하십시오.

키보드 매트릭스 설정

1. 컴퓨터를 끕니다([컴퓨터 끄기](#) 참조).
2. 컴퓨터가 AC 어댑터에 연결되어 있는 경우 컴퓨터에서 AC 어댑터를 분리합니다.
3. 다음 중 원하는 키보드 매트릭스에 해당하는 키 조합을 누르고 있습니다.
 - o 브라질을 제외한 모든 국가/지역: <Fn><S>
 - o 브라질: <Fn><E>
4. AC 어댑터를 컴퓨터에 연결한 다음 벽면 콘센트 또는 서지 방지기에 연결합니다.
5. 키 조합에서 손을 뗍니다.

[목차 페이지로 돌아가기](#)

[목차 페이지로 돌아가기](#)

Dell™ Inspiron™ 11 서비스 설명서



주: 주는 컴퓨터를 보다 효율적으로 사용하는 데 도움을 주는 중요 정보를 제공합니다.



주의: 주의는 하드웨어의 손상 또는 데이터 유실 위험을 설명하며 이러한 문제를 방지할 수 있는 방법을 알려줍니다.



경고: 경고는 재산상의 피해나 심각한 부상 또는 사망을 유발할 수 있는 위험이 있음을 알려줍니다.

이 문서의 정보는 사전 통보 없이 변경될 수 있습니다.
© 2009 Dell Inc. 저작권 본사 소유.

Dell Inc.의 서면 승인 없이 어떠한 방식으로든 본 자료를 무단 복제하는 행위는 엄격히 금지됩니다.

본 설명서에 사용된 상표: Dell, DELL, 로고 및 Inspiron은 Dell Inc.의 상표입니다. Bluetooth는 Bluetooth SIG, Inc. 소유의 등록 상표이며 라이선스 계약에 따라 Dell에서 사용됩니다. Microsoft, Windows, Windows Vista 및 Windows Vista 시작 단추 로고는 미국 및/또는 기타 국가/지역에서 Microsoft Corporation의 상표 또는 등록 상표입니다. Intel, Celeron 및 Pentium은 미국 및 기타 국가/지역에서 Intel Corporation의 상표입니다.

본 설명서에서 특정 회사의 상표 및 회사 이름 또는 제품을 지칭하기 위해 기타 상표나 상호를 사용할 수도 있습니다. Dell Inc.는 자사가 소유하고 있는 것 이외의 타사 소유 상표 및 상표명에 대한 어떠한 소유권도 갖고 있지 않습니다.

2009년 8월 Rev. A00

[목차 페이지로 돌아가기](#)